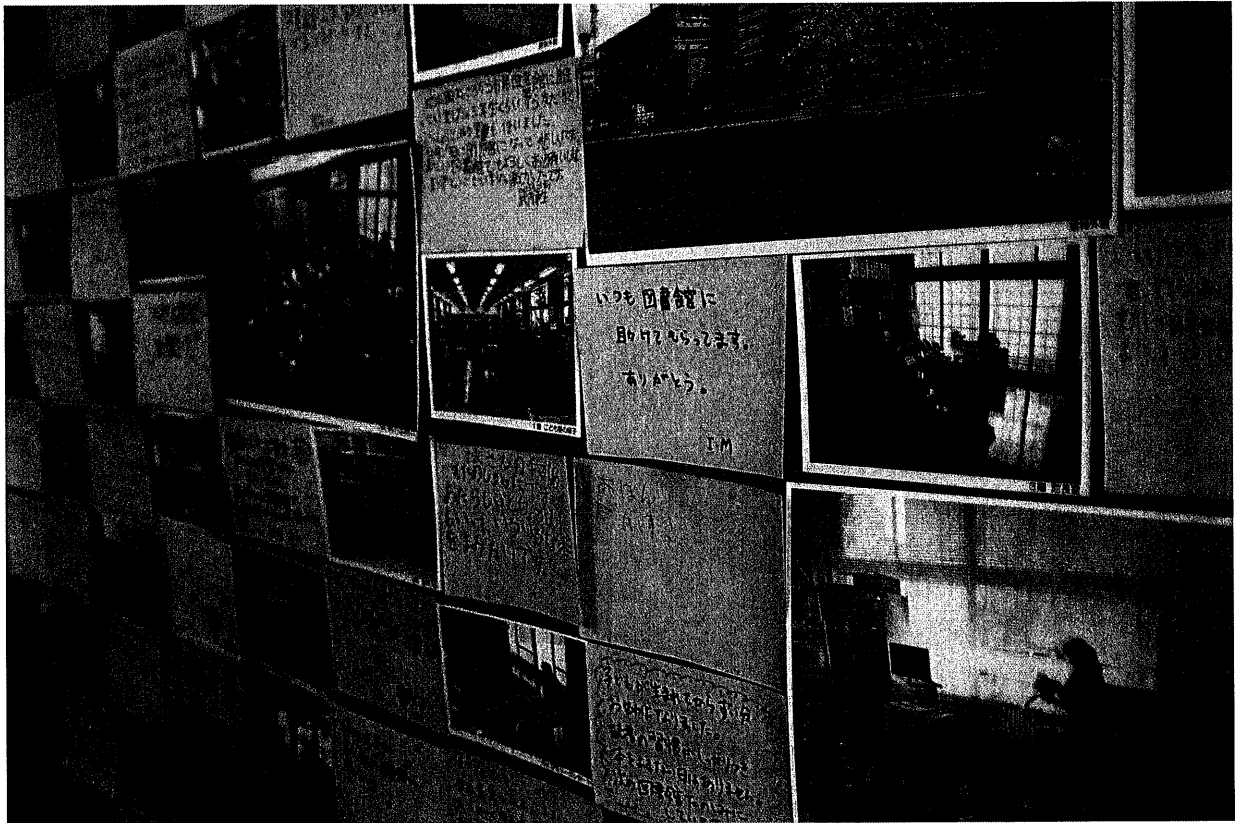


平成 28 年度

# 図書館要覧



高知市立市民図書館

# 目 次

図書館略年表	1
平成 28 年度活動目標	4
1. 組 織	5
2. 施 設	6
3. 開館・開室時間及び休館・休室日	11
4. 予 算	12
5. 平成 27 年度蔵書統計	13
6. 平成 27 年度利用統計	15
7. 宅配貸出サービス	17
8. 展示・集会活動	17
9. 出版事業	19
10. 特別事業	19
11. 出版目録	20
12. 特設文庫	29
13. 高知市立市民図書館条例等	32
14. 図書館位置図	43
15. 市民図書館平面図	44
16. 高知市民図書館の歌	46

---

# 図書館の自由に関する宣言

1979年改訂（主文）

図書館は、基本的人権のひとつとして知る自由をもつ国民に、資料と施設を提供することを、もつとも重要な任務とする。

この任務を果たすため、図書館は次のことを確認し実践する。

- 第1 図書館は資料収集の自由を有する。
- 第2 図書館は資料提供の自由を有する。
- 第3 図書館は利用者の秘密を守る。
- 第4 図書館はすべての検閲に反対する。

図書館の自由が侵されるとき、われわれは団結して、あくまで自由を守る。

---

## 図 書 館 略 年 表

昭和 24 年 9 月	高知市議会図書室の蔵書を母体に市民図書館が誕生する
昭和 25 年 4 月	移動図書館の前身として貸出文庫を開設する
昭和 26 年 4 月	移動図書館を開設し、機動力をもった図書館となる
昭和 28 年 6 月	出版事業を開始する
昭和 28 年 7 月	移動図書館を増車し、2 台となる
昭和 31 年 12 月	“ユネスコ協同図書館事業”への加入承認される
昭和 32 年 6 月	分館“旭市民図書館”を開館する
昭和 36 年 6 月	分館“潮江市民図書館”を開館する
昭和 38 年 7 月	分館“長浜市民図書館”を開館する
昭和 39 年 10 月	分館“江ノ口市民図書館”を開館する
昭和 42 年 12 月	図書館本館を改築し、高知点字図書館を併設する
昭和 44 年 3 月	年間貸出冊数、旧館時代の 2.3 倍 (272,016 冊) となる
昭和 45 年 4 月	視聴覚ライブラリーを設置する
昭和 46 年 7 月	分館“下知市民図書館”を開館する
昭和 46 年 12 月	「高知県人名事典」刊行、出版図書合計 100 点となる
昭和 47 年 3 月	年間貸出冊数が市民の 2 倍を突破 (583,502 冊) する
昭和 48 年 4 月	文部省から「図書館サービス網整備方策研究事業」を 2 か年にわたって委嘱される
昭和 49 年 4 月	立志社創立百年記念事業実施される
昭和 51 年 2 月	高知県短詩型文学賞創設される
昭和 51 年 3 月	本館に身体障害者のための施設整備を行う
昭和 52 年 3 月	明治期における高知関係新聞のマイクロ化共同製作なる
昭和 54 年 4 月	本館に「土佐近代資料室」を新設する
昭和 55 年 3 月	「高知県歴史辞典」を刊行する
昭和 55 年 4 月	旭市民図書館が改築された木村会館へ移転、旭文化センター図書館となる
昭和 56 年 1 月	潮江市民図書館移転改築、子ども科学図書館を併設する
昭和 57 年 3 月	年間貸出冊数が 100 万冊を突破、1,062,873 冊となる
昭和 57 年 4 月	長浜市民図書館が改築された長浜文化センターへ移転、長浜文化センター図書館となる
昭和 57 年 4 月	在宅の身体障害者（児）に対する図書の郵送貸出を開始する
昭和 59 年 6 月	本館冷房が完備される
昭和 63 年 4 月	自由民権記念館建設準備事務所を設置する
平成 元年 6 月	御豊瀬分室がオープンし、5 分館 12 分室体制が整う
平成 2 年 3 月	市制 100 周年記念施設として「自由民権記念館」が落成する
平成 2 年 4 月	自由民権記念館は博物館として独立する
平成 3 年 7 月	市民図書館に新館が落成する
平成 9 年 3 月	図書館情報システムが本館と 5 分館で稼働する
平成 10 年 9 月	'98 豪雨で大津図書室が大被害を受ける
平成 11 年 4 月	図書館情報システムが全稼働する
平成 11 年 11 月	開館 50 周年記念事業を実施する
平成 12 年 3 月	「土佐藩戊辰戦争資料集成」を刊行する

平成12年 6月	高知市新図書館構想検討委員会を設置する
平成13年 7月	旭・長浜の両文化センター図書館が“旭市民図書館”“長浜市民図書館”となる
平成13年 8月	秦・一宮・五台山・高須・介良・鴨田分室を順次改装する
平成14年 3月	県下横断検索システムに参入する
平成14年 5月	高知市新図書館構想検討委員会報告書が提出される
平成14年 7月	三里・初月分室を改装する
平成14年 8月	浦戸ふれあいセンター内に配本所を開設する
平成14年 9月	江ノロ市民図書館の基本構想検討委員会を設置する
平成14年 9月	高知市保健福祉センターでブックスタート事業が始まる
平成15年 3月	新システム(Lics-Web)を導入 4月から稼働する
平成15年 4月	高須図書室の第二次改装を行う
平成16年 3月	新図書館について市民1万人アンケートを実施する
平成16年 7月	浦戸ふれあいセンター図書室を開設する
平成17年 3月	高知県事業としてのブックスタート事業終了
平成17年 4月	高知市保健福祉センターで赤ちゃんと絵本出会い事業開始
平成17年 4月	鏡図書室を開設する
平成17年 5月	土佐山図書室を開設する
平成17年 7月	江ノロ市民図書館整備基本計画策定委員会を設置する
平成17年 8月	アスベスト浮遊量等の調査のため本館を8日間臨時休館する
平成18年 3月	高知市子ども読書活動推進計画(第一次)策定
平成18年 9月	本館こども室アスベスト除去工事のため約2か月間休室
平成19年 3月	鴨田ふれあいセンター図書室が西部健康福祉センターに移転
平成20年 3月	春野市民図書館を開設する
平成21年 6月	江ノロ市民図書館を江ノロコミュニティセンターに改築。同センター3階に移転開設
平成22年 2月	新システム(Lics-WebⅡ)に更新 3月からインターネット予約開始
平成22年 6月	移動図書館業務の民間委託開始
平成22年10月	新図書館基本構想検討委員会を設置する
平成23年 3月	新図書館・新点字図書館・科学館基本構想報告書の答申を受ける
平成23年 4月	新図書館・新点字図書館・科学館(仮称)基本構想を策定する
平成23年 4月	新図書館建設室を設置する
平成23年 7月	新図書館等複合施設整備基本計画を策定する
平成24年 3月	新図書館等複合施設基本設計が完了
平成25年 4月	下知市民図書館を下知コミュニティセンターに改築し、2階へ移転開設
平成25年 7月	縣市共通利用カードの発行を開始
平成25年 8月	新図書館等複合施設の実施設設計が完了
平成26年 7月	新図書館等複合施設の建設工事に着工
平成27年 3月	第二次高知市子ども読書活動推進計画を策定
平成27年 6月	縣市図書館情報システムを統合
平成27年 6月	移動図書館が大原町事務所へ移転

- 平成 27 年 9 月 新図書館等複合施設の愛称が『オーテピア』に、併設する科学館の名称が『高知  
みらい科学館』に決定
- 平成 27 年 12 月 市民図書館本館が市庁舎建設に伴い閉館し、移転のため 3 か月間休館
- 平成 28 年 1 月 特設文庫が春野作業所へ移転
- 平成 28 年 4 月 新図書館等複合施設オーテピアの建設地の西側に、本館が仮設図書館として開館
- 平成 28 年 5 月 本館（旧館）の解体工事が開始

## 平成28年度 活 動 目 標

高度情報化及び生涯学習時代の要請にこたえる新しい図書館づくりを目指すとともに、機能的で心のかよった図書館サービスの前進を図る。また、「高知市子ども読書活動推進計画」の実施に努め、子どもの読書支援活動を一層強める。

### 1. 新しい図書館づくり

- (1) 新しい図書館づくりを目指し、市民の生活に役立つ図書館活動を積極的に進める。
- (2) 図書館ネットワークシステムの高度活用による図書館サービスの前進を図る。

### 2. 市民が安心して、快適に読書ができる施設整備を進める

### 3. 心の通った図書館サービスの拡充

- (1) 利用拡大の取組を強め、登録と貸出を伸ばす。
- (2) レファレンス、レフェラル・サービス機能の拡充を図る。
- (3) 展示活動を積極的に進める。
- (4) 障害者・高齢者サービスの充実を図る。

### 4. 子どもの読書活動の支援

- (1) ‘生きる力を育てる’子どもの読書活動への取組を積極的に行う。
- (2) 子どもの期待にこたえる豊かな資料を収集する。
- (3) 子どもの感性を豊かにし、創造性を伸ばす活動を進め、関係者との連携を強める。
- (4) 学校図書館との連携を進めるとともに、地域文庫、保育園、幼稚園との協力関係を強める。

### 5. 総合資料センターを目指す資料の収集と整備

- (1) 新刊書をはじめ、生涯学習の中核施設にふさわしい資料の収集を図る。
- (2) 時事問題や人権、平和、防災に関する資料を整備する。
- (3) 郷土資料を積極的に収集、整理する。
- (4) 市民の求める情報を的確に把握し、時宜に応じた資料を収集する。
- (5) 特設文庫資料の整備を促進する。

### 6. 視聴覚資料の活用

- (1) 分館・分室での映画会など、事業の充実を図る。
- (2) 音声ガイド付き資料や朗読CDなど、高齢者や視覚障害者等に配慮した資料の収集を進める。

### 7. 市民や諸団体との連携

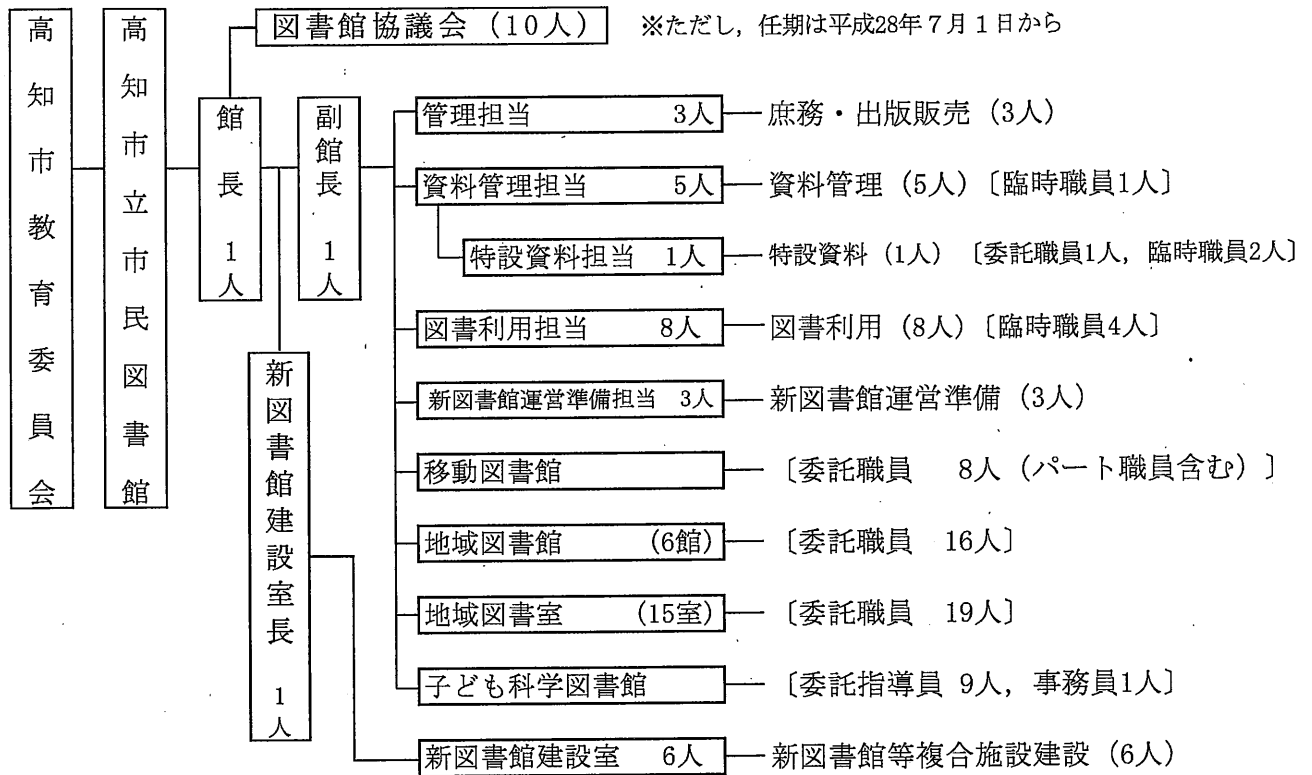
- (1) 市民や文化グループの活動と連携し、にぎわいのある図書館づくりを進める。
- (2) 機関紙の発行や図書館利用の呼びかけなど、広報活動を活発に進める。
- (3) 分館・分室・移動図書館のPRに努め、身近で利便性の高い図書館として市民に浸透を図る。
- (4) 除籍本の有効利用を推進する。

### 【 今年度の重点事業 】

- (1) 新図書館等複合施設オーテピアの施設整備
- (2) オーテピア高知図書館サービス計画の策定
- (3) オーテピア高知図書館及び高知みらい科学館の運営体制の確立に向けた検討
- (4) オーテピア高知図書館及び高知みらい科学館の開館に向けた職員の人材育成
- (5) 潮江市民図書館の耐震化の取組

# 1. 組 織

## 1 高知市立市民図書館機構図 (平成28年4月1日現在)



### 高知市立市民図書館協議会委員名簿 (任期 平成28年7月1日から平成30年4月30日まで)

氏 名	付 記	
吉 村 美恵子	高知市立初月小学校長, 高知県学校図書館協議会会長	新任
秋 森 眞 五	高知市朝倉ふれあいセンター長, 元小学校長	新任
西 尾 敦 子	高知市青少年育成協議会副幹事長	再任
山 中 弘 孝	越知町教育長	新任
貞 岡 美 樹	元高知県社会教育委員	新任
前 野 當 子	特定非営利活動法人カンガルーの会理事, 元保育園長	再任
片 岡 浩 司	高知商工会議所中小企業相談所所長	新任
加 藤 勉	高知大学人文学部教授	新任
篠 森 敬 三	高知工科大学情報学群教授, 高知工科大学附属情報図書館長	新任
中 屋 圭 二	特定非営利活動法人高知市身体障害者連合会会長	再任

※以上10名は、新図書館の運営等について協議するため、県市それぞれから委嘱し、協議会を同時開催する。

### 事 務 分 掌

高知市立市民図書館条例施行規則 第3条 図書館の分掌事務は、次のとおりとする。

- (1) 図書の出版に関すること。
- (2) 文化活動に関すること。
- (3) 視聴覚ライブラリーに関すること。
- (4) 図書館資料の収集, 利用, 相互貸借等に関すること。
- (5) 読書案内及び参考事務に関すること。
- (6) 移動図書館に関すること。
- (7) 分館・分室及び配本所の指導育成に関すること。
- (8) 集会・展示活動に関すること。
- (9) 市史の編集に関すること。
- (10) その他図書館に関すること。



## 2. 施 設

### 1 市民図書館（本館）

設立年月 昭和 24 年 9 月  
 所在地 高知市追手筋 2 丁目 1 番 7 号（仮設） ※平成 28 年 3 月移転, 4 月開館  
 本館(仮設)工期 平成 27 年 12 月 ~ 平成 28 年 3 月  
 建築様式 軽量鉄骨造（ブレース構造） 2 階建  
 延床面積 1,010.14 m<sup>2</sup>

1 階		2 階	
閲覧コーナー	351.84 m <sup>2</sup>	市民図書館事務室	177.18 m <sup>2</sup>
配送コーナー	49.57	小会議室	20.42
点字図書館閲覧・相談室	38.42	大会議室	68.68
点字図書館対面読書室	6.00	点字図書館事務室	54.20
その他	59.24	点字図書館書庫	22.81
		点字図書館印刷室	6.48
		その他	155.30
小 計	505.07	小 計	505.07

平成 27 年度入館者数 329,600 人（1,648 人/日）

※臨時休館あり 平成 27 年 5 月 25 日～6 月 15 日（県市図書館システム統合のため）

平成 28 年 1 月 1 日～3 月 31 日（仮設図書館の開館準備のため）

### 2 移動図書館

開設 昭和 26 年 4 月  
 所在地 高知市大原町 98-1（電話 824-8225 ファクス 833-9640）  
 図書館車等
 

- ・ 1 号車 “たんぼぼ 1 号” 6 年式ニッサン図書館車, 図書 2,500 冊搭載
- ・ 2 号車 “たんぼぼ 2 号” 12 年式ニッサン図書館車, 図書 2,500 冊搭載
- ・ 配本車（委託業者所有）

本館・分館・分室から離れた地域の住民に図書を提供するため、図書館車 2 台と配本車 1 台を配備している。

巡回場所は、図書館車では、ステーション 67 箇所と学校 13 校、配本車では、保育園等への紙芝居セットの貸出しが 75 箇所と、配本所への貸出しが 9 箇所ある。それぞれ月 1 回巡回し、年間延べ約 11 万 8 千冊を貸出している。

平成 22 年 6 月から民間委託。平成 27 年 6 月に、事務所が本館から大原町へ移転した。

### 3 視聴覚ライブラリー

#### (1) 開設

昭和45年4月、市民図書館(本館)の独立した一機能として開設。視聴覚資料を収集・整理・保存し、市民の教養、調査、研究、レクリエーション等のために提供するとともに、視聴覚・映像資料センターとしての活動を行ってきた。本館の閉館に伴い、平成27年12月で業務を終了したが、仮設図書館では視聴覚コーナーを設け、引き続き資料の提供を行っている。

#### (2) 貸出用視聴覚機材の保有数(平成28年3月31日現在)と平成27年度利用状況

機材名	保有数	利用数	機材名	保有数	利用数
16ミリ映写機	1台	1件	ワイヤレスアンプ	1台	21件
オーバーヘッドプロジェクター	0(倉1)	0	スクリーン	1(倉3)	5
ビデオカメラ	0(倉3)	0	暗幕	3(倉14)	3
スライド映写機	0(倉1)	0	三脚	1	0
ビデオプロジェクター	1(倉2)	6	合計	8台(倉24台)	36件

※ 視聴覚機材の一般貸出については、平成23年4月から休止(利用数は関係団体への貸出件数)

※ 平成27年度に仮設図書館に移転した際、倉庫に保管した機材は「倉」と記載

#### (3) その他の視聴覚機材の保有数(平成28年3月31日現在)と平成27年度利用状況

機材名	保有数	利用数
ビデオ室用(観賞用) ※ 仮設図書館の間は一時的に閉鎖 LD・DVDプレイヤー DVDプレイヤー ビデオデッキ	(倉6台) 2台 2台	2,736人 (2,486組)

#### (4) 視聴覚ライブラリー視聴覚資料の保有数(平成28年3月31日現在)と平成27年度利用状況

資料	保有数	内容	利用数	
			館内利用	館外貸出
16ミリフィルム	161	学校・社会教育 100 アニメ他 61	—	—
CD	9,265	クラシック 2,964 その他 6,301	133	21,040
ビデオテープ	1,443	学校教育・社会教育・映像記録他	88	241
レーザーディスク	1,517	アニメ 336 一般 1,181	1,164	—
DVD	1,924	アニメ 445 一般 1,479	1,164	2,627
CD-ROM	19	学校教育・社会教育	—	0
カセット	1,774	落語・朗読・講演 等	1	503

※ 平成27年6月から、成人室の資料であったカセットを視聴覚の資料とした。

#### (5) 春野市民図書館視聴覚資料の保有数(平成28年3月31日現在)と平成27年度利用状況

資料	保有数	利用数	
		館内利用	館外貸出
CD	224	—	837
ビデオテープ	550	13	15
レーザーディスク	117	26	—
DVD	200	37	335
CD-ROM	13	—	—

(6) 実施事業

○ 映画会

21回 1,056人

〔	本館	8回	280人	〕
	分館・分室	13回	776人	

※ 仮設図書館での映画会を行わない

#### 4 地域図書館（分館）、地域図書室（分室）

地域図書館や地域図書室は市民の日常的な読書要求に直接こたえとともに、地域の文化活動の拠点・コミュニティのセンターとして設置された。これらの地域図書館・図書室は、図書館システムのオンライン化により、サービス網での大きな役割を果たしている。窓口業務については地元の運営委員会に委託している。

	所在地	開設年月	建築様式	延面積	備考	電話	
分館	旭	旭町3丁目121番地	昭和32年6月 昭和55年改築移転	鉄筋コンクリート 3階建	m <sup>2</sup> 384	木村会館 2階	872-0322
	潮江	棧橋通2丁目1番50号	昭和36年6月 昭和56年改築移転	鉄筋コンクリート 4階建	351	全体延面積2,245 m <sup>2</sup>	832-4044
	長浜	長浜690番地5	昭和38年7月 昭和57年改築移転	鉄筋コンクリート 3階建	130	長浜ふれあいセンター 2階	841-2013
	江ノ口	愛宕町1丁目10番7号	昭和39年10月 平成21年改築	鉄筋コンクリート 6階建	217	江ノ口コミュニティセンター 3階	873-7600
	下知	二葉町10番7号	昭和46年7月 平成25年改築	鉄筋コンクリート 5階建	319	下知コミュニティセンター 2階	883-3000
	春野	春野町西分340	平成20年3月	鉄筋コンクリート 一部3階建	736	建物は平成9年建築	894-5554
分室	三里	仁井田4229番地2	昭和48年5月	鉄筋コンクリート 2階建	70	三里ふれあいセンター 1階	847-0296
	鴨田	鴨部860番地1	昭和56年6月	鉄筋コンクリート 3階建	142	西部健康福祉センター 2階	843-0814
	初月	南久万119番地1	昭和56年6月	鉄筋コンクリート 3階建	129	初月ふれあいセンター 3階	824-8793
	一宮	一宮中町1丁目5番20号	昭和57年7月	鉄筋コンクリート 3階建	130	一宮ふれあいセンター 3階	846-1966
	高須	高須新町2丁目5番15号	昭和58年4月	鉄筋コンクリート 3階建	81.5	高須ふれあいセンター 3階	882-6945
	介良	介良乙2286番地	昭和58年9月	鉄筋コンクリート 3階建	74	介良ふれあいセンター 1階	860-0307
	朝倉	曙町1丁目14番12号	昭和59年4月	鉄筋コンクリート 2階建	120	朝倉ふれあいセンター 1階	840-0044
	秦	中秦泉寺54番地3	昭和59年4月	鉄筋コンクリート 3階建	72	秦ふれあいセンター 1階	823-6926
	五台山	五台山2945番地2	昭和61年1月	鉄筋コンクリート 2階建	79	五台山ふれあいセンター 1階	882-9819
	大津	大津乙930番地5	昭和62年1月	鉄筋コンクリート 2階建	69.35	大津ふれあいセンター 1階	866-2439
	布師田	布師田1647番地	昭和63年5月	鉄筋コンクリート 2階建	68.98	布師田ふれあいセンター 1階	845-1340
	御豊瀬	御豊瀬252番地	平成元年6月	鉄筋コンクリート 2階建	45	御豊瀬ふれあいセンター 2階	841-1500
	浦戸	浦戸274番地9	平成16年7月	鉄筋コンクリート 2階建	41	浦戸ふれあいセンター 1階	842-2476
	鏡	鏡大利1番地	平成17年4月	鉄筋コンクリート 3階建	150	鏡文化ステーションRIO 2階	896-2529
土佐山	土佐山122番地1	平成17年5月	鉄筋コンクリート 3階建	100	土佐山公民館 1階	895-2314	

## 5 子ども科学図書館

### (1) 所在地

高知市棧橋通2丁目1番50号 潮江市民図書館2階(面積 496㎡) 電話 832-7195

### (2) 開設

昭和56年1月、高知市教育研究会理科部会の「標本に名前をつける会」や「小・中学生の科学展」などの蓄積のうえに、21世紀を担う子どもたちが自然を豊かにとらえるための科学学習の基地として、全国的にもユニークな子ども科学図書館が開設された。

昆虫標本や各種標本、実験設備などを整備し、学校教育の一環として、また親子学習の広場や子どもたちの科学研究活動の場として活用されている。

### (3) 開館時間及び休館日

#### ○ 開館曜日と時間

水・木	13:00～17:00※
土・日	10:00～17:00

※ただし、小学校の春・夏・冬休み中は10:00～17:00の開館

#### ○ 休館日

月・火・金曜日・祝日 (夏休み中は、金曜日も開館 10:00～17:00)  
年末年始(12月28日～1月4日)

### (4) 運営

運営については「高知市子ども科学図書館運営委員会」に委託し、事業の企画・推進など、子どもたちや市民の要望にこたえている。また、資料充実や運営推進のため、専門家の指導を受けている。

### (5) 平成27年度の利用状況等

○ 開館日数 208日

○ 入館者数 12,282人(1日平均入館者数 59.0人)

○ 科学教室などの開催回数と参加者数

・子ども科学教室(3年生-10回, 4年生-10回, 5・6年生-10回, 合同開催1回)

31回 — 延855人参加

・親子科学教室(科学実験・科学工作, 自然観察, 標本作り等)

15回 — 延592人参加

・ミニ科学教室 24回 — 延452人参加

・科学クラブ 15回 — 延119人参加

・開館記念行事 受賞報告及び講演(高知県立のいち動物公園園長「動物の声を聞こう」)

入場者46人

○ 高知みらい科学館の開館に向けた資料整理

・剥製, 大型甲殻類等, 魚の部, 岩石, その他の標本の整理及び目録を作成した。

・実験器具類の整理及び目録を作成した。

### 3. 開館・開室時間及び休館・休室日

#### 1 本館及び分館

	火曜～金曜	土・日曜
高知市民図書館	9:30～19:00	9:30～17:00
旭市民図書館	10:00～18:00	10:00～17:00
潮江市民図書館		
長浜市民図書館		
江ノ口市民図書館		
下知市民図書館		
春野市民図書館		

休館日 月曜日，毎月20日，蔵書点検期間

年末・年始（12月28日から翌年の1月4日まで）

国民の祝日（分館は月曜日が祝日と重なる場合は，火曜日も休館日となります）

#### 2 分室

	火曜～金曜	土曜	日曜
三里ふれあいセンター図書室	13:00～17:00	10:00～17:00	10:00～13:00
鴨田ふれあいセンター図書室			
初月ふれあいセンター図書室			
一宮ふれあいセンター図書室			
高須ふれあいセンター図書室			
介良ふれあいセンター図書室			
朝倉ふれあいセンター図書室			
秦ふれあいセンター図書室			
五台山ふれあいセンター図書室			
大津ふれあいセンター図書室			
布師田ふれあいセンター図書室			
御豊瀬ふれあいセンター図書室			
浦戸ふれあいセンター図書室			
鏡 図 書 室			
土佐山 図 書 室			

休室日 月曜日，毎月20日

年末・年始（12月28日から翌年の1月4日まで）

国民の祝日（月曜日が祝日と重なる場合は，火曜日も休室日となります）

## 4. 予 算

(単位：千円)

項 目	平成25年度 決 算	平成26年度 決 算	平成27年度 決 算	平成28年度 予 算
<b>図書館運営費</b>	337,076	389,921	439,311	436,226
1. 資料費	72,667	73,587	73,768	73,803
図書	72,572	73,490	73,671	73,705
消耗資料	95	97	97	98
2. 地域図書館運営費	80,373	83,381	85,795	88,568
3. 人件費その他	184,036	232,953	279,748	273,855
人件費	153,130	182,375	214,132	214,852
その他	30,906	50,578	65,616	59,003
<b>視聴覚事業費</b>	3,099	2,143	2,081	2,034
資料	2,887	1,894	1,521	1,500
その他	212	249	560	534
<b>出版事業費</b>	900	1,000	1,000	1,000
<b>子ども科学図書館事業費</b>	5,398	5,280	5,257	5,347
<b>図書館システム管理費</b>	34,840	24,650	8,597	8,446
<b>移動図書館事業費</b>	13,314	13,608	16,039	18,472
<b>その他</b>	300,427	641,174	658,518	3,752,520
・緊急雇用特設文庫整理事業委託費	4,093			
・緊急雇用予約図書配送事業費	4,227			
・緊急雇用新図書館整備事業費	4,244			
・新図書館等複合施設整備事業費	287,863	636,402	625,615	3,752,520
・下知図書館整備事業費				
・移動図書館移転整備事業費		1,380	29,987	
・潮江市民図書館耐震診断事業費		3,198		
・図書館災害復旧費		194	2,916	
(潮江市民図書館3階屋上防水改修費)				
<b>合 計</b>	695,054	1,077,776	1,130,803	4,224,045

## 5. 平成27年度蔵書統計

平成28年3月31日現在

区 分	本 館	分 館								分 室	BM	総 計	
		旭	潮 江	長 浜	江ノ口	下 知	春 野	小 計					
図 書	0 類 総記	12,934	429	665	194	499	565	1,126	16,412	2,189	533	19,134	
	1 類 哲学	14,031	698	964	330	1,117	689	1,232	19,061	2,947	1,060	23,068	
	2 類 歴史	28,214	2,187	2,211	1,058	2,211	2,055	4,101	42,037	8,215	1,897	52,149	
	3 類 社会科学	64,241	2,158	2,545	1,234	2,140	2,158	4,999	79,475	10,505	3,082	93,062	
	4 類 自然科学	26,661	2,454	2,872	1,729	2,237	2,698	4,072	42,723	17,331	4,333	64,387	
	5 類 工学・工業	20,736	2,387	3,238	1,413	3,515	2,623	4,950	38,862	15,501	4,793	59,156	
	6 類 産 業	10,851	586	854	413	696	685	1,755	15,840	3,536	896	20,272	
	7 類 術 芸	26,004	3,857	5,217	2,224	3,498	4,151	4,593	49,544	22,061	2,937	74,542	
	8 類 言語	5,463	525	510	341	530	592	890	8,851	2,722	556	12,129	
	9 類 文 学	137,331	24,434	25,321	11,426	24,322	28,000	31,992	282,826	132,909	40,687	456,422	
	高知県関係	32,072	1,169	852	687	1,259	1,421	1,886	39,346	4,507	157	44,010	
	特設文庫	49,107	0	0	0	0	0	0	49,107	0	0	49,107	
	近代文学	1,072	0	0	0	0	0	0	1,072	0	0	1,072	
	洋 書	2,043	53	190	50	69	60	135	2,600	142	0	2,742	
	紙芝居	1,299	476	460	258	320	532	363	3,708	3,515	3,847	11,070	
	その他	75	10	58	4	0	5	0	152	18	49	219	
	図書計	432,134	41,423	45,957	21,361	42,413	46,234	62,094	691,616	226,098	64,827	982,541	
	内 訳	大人用	365,363	26,676	29,609	11,619	28,855	27,899	44,012	534,033	119,342	32,737	686,112
		児童用	66,771	14,747	16,348	9,742	13,558	18,335	18,082	157,583	106,756	32,090	296,429
雑 誌	一般誌	29,716	577	1,830	484	1,183	1,864	1,752	37,406	7,764	160	45,330	
	高知県関係	22,499	183	135	72	174	205	318	23,586	389	0	23,975	
	マイクロフィルム	808	0	0	0	0	0	0	808	0	0	808	
	雑誌計	53,023	760	1,965	556	1,357	2,069	2,070	61,800	8,153	160	70,113	
総 合 計	485,157	42,183	47,922	21,917	43,770	48,303	64,164	753,416	234,251	64,987	1,052,654		

\*年間増加冊数 14,453冊

区 分	本 館	分 館							分 室	BM	総 計
		旭	潮 江	長 浜	江ノ口	下 知	春 野	小 計			
視聴覚	15,784	0	0	1	0	0	1,505	17,290	0	0	17,290



分室内訳

平成28年3月31日現在

区分	三里	鴨田	初月	一宮	高須	介良	朝倉	秦	五台山	大津	布師田	御量瀬	浦戸	鏡	土佐山	分室総計	
図書	0 類 総記	156	207	156	132	159	87	168	144	159	141	101	109	73	188	209	2,189
	1 類 哲学	207	278	170	278	177	153	237	152	218	299	177	102	111	171	217	2,947
	2 類 歴史	623	828	585	619	492	527	671	445	452	614	469	237	410	627	616	8,215
	3 類 社会科学	682	1,249	714	773	794	572	1,039	751	640	887	515	332	338	662	557	10,505
	4 類 自然科学	1,113	1,574	1,195	1,223	1,456	1,146	1,343	1,074	1,319	977	1,258	703	675	1,162	1,113	17,331
	5 類 工学・工業	1,040	1,317	1,131	1,106	1,242	948	937	1,043	1,098	987	887	755	724	1,071	1,215	15,501
	6 類 産業	240	346	250	224	272	155	318	242	221	261	201	95	155	316	240	3,536
	7 類 芸術	1,072	2,000	2,081	2,162	1,755	1,241	1,765	1,459	1,305	1,652	1,152	997	919	1,220	1,281	22,061
	8 類 言語	183	226	203	210	221	159	236	171	208	164	198	139	109	163	132	2,722
	9 類 文学	9,274	12,192	9,279	11,390	8,791	8,242	11,445	9,516	9,637	9,096	7,749	5,693	5,527	7,393	7,685	132,909
	高知県 関係	381	489	287	234	267	379	497	365	227	250	295	231	206	229	170	4,507
	洋書	0	15	2	0	0	13	51	0	0	20	1	0	0	0	40	142
	紙芝居	140	255	243	326	300	187	308	259	301	296	275	103	149	187	186	3,515
その他	1	4	0	0	0	8	1	0	0	0	0	0	0	4	0	18	
図書計	15,112	20,980	16,296	18,677	15,926	13,817	19,016	15,621	15,785	15,644	13,278	9,496	9,396	13,393	13,661	226,098	
内訳	大人用	8,199	10,567	8,145	10,583	8,338	6,621	10,357	8,577	7,810	8,935	5,547	4,530	4,915	7,732	8,486	119,342
	児童用	6,913	10,413	8,151	8,094	7,588	7,196	8,659	7,044	7,975	6,709	7,731	4,966	4,481	5,661	5,175	106,756
雑誌	一般誌	745	843	345	504	661	694	494	426	722	398	684	428	310	184	326	7,764
	高知県 関係	80	3	6	27	28	11	35	50	27	33	8	17	12	20	32	389
	雑誌計	825	846	351	531	689	705	529	476	749	431	692	445	322	204	358	8,153
総合計	15,937	21,826	16,647	19,208	16,615	14,522	19,545	16,097	16,534	16,075	13,970	9,941	9,718	13,597	14,019	234,251	

## 6. 平成27年度利用統計

		利用登録者数			利用者数			貸出資料数		
		成人	子ども (幼児～中学生まで)	計	成人	子ども (幼児～中学生まで)	計	成人	子ども (幼児～中学生まで)	計
本館		9,639	2,604	12,243	54,831	10,683	65,514	209,063	58,818	267,881
分館	潮江	3,367	1,330	4,697	42,360	6,452	48,812	187,997	34,191	222,188
	江ノ口	1,623	600	2,223	21,701	4,262	25,963	100,021	25,560	125,581
	下知	1,987	775	2,762	27,351	5,666	33,017	118,661	33,650	152,311
	旭	1,860	741	2,601	23,522	3,650	27,172	86,755	20,378	107,133
	長浜	1,115	528	1,643	13,887	2,944	16,831	51,147	14,932	66,079
	春野	2,716	845	3,561	25,076	4,269	29,345	122,420	30,236	152,656
	小計	12,668	4,819	17,487	153,897	27,243	181,140	667,001	158,947	825,948
分室	三里	595	316	911	6,584	1,287	7,871	24,450	6,794	31,244
	鴨田	1,448	779	2,227	15,703	4,374	20,077	64,960	21,879	86,839
	初月	625	548	1,173	7,206	3,286	10,492	28,196	16,968	45,164
	一宮	805	686	1,491	7,748	2,769	10,517	32,921	15,124	48,045
	高須	696	451	1,147	9,591	3,205	12,796	35,853	16,300	52,153
	介良	582	406	988	5,425	1,823	7,248	17,955	8,828	26,783
	朝倉	1,008	504	1,512	10,650	2,904	13,554	40,319	14,284	54,603
	秦	642	378	1,020	7,763	2,473	10,236	29,736	12,985	42,721
	五台山	252	132	384	3,815	1,041	4,856	13,622	6,385	20,007
	大津	750	572	1,322	7,691	3,392	11,083	30,482	17,881	48,363
	布師田	230	203	433	3,288	1,713	5,001	11,548	6,858	18,406
	御畳瀬	75	22	97	1,332	188	1,520	4,200	1,485	5,685
	浦戸	97	33	130	1,247	125	1,372	3,150	389	3,539
	鏡	103	50	153	1,328	234	1,562	4,756	1,276	6,032
土佐山	71	52	123	616	320	936	2,183	1,057	3,240	
小計	7,979	5,132	13,111	89,987	29,134	119,121	344,331	148,493	492,824	
合計	30,286	12,555	42,841	298,715	67,060	365,775	1,220,395	366,258	1,586,653	
移動図書館			1,072			14,991			118,091	
視聴覚ライブラリー (春野含む)			855			8,107			28,211	
県立図書館			9,293							
総計			54,061			388,873			1,732,955	

※団体等は成人に含む

※臨時休館あり

- ・平成27年5月25日～6月15日  
(県市図書館システム統合のため)
- ・平成28年1月1日～3月31日  
(仮設図書館の開館準備のため)

※平成27年度 学校連携事業実績

	図書館見学		職場体験		インターンシップ	
	回数	人数	回数	人数	回数	人数
本館	30	2,230	7	12	4	10
分館	12	782	11	21	4	6
分室	17	759	4	7	1	1
合計	59	3,771	22	40	9	17

### 5年間の利用統計

	利用 登録者数	利用者数	貸出数	予約数	他館 返却数	本館 開館日数	付 記
23年度	31,593	419,490	1,844,591	182,249	507,976	284	
24年度	30,438	403,257	1,734,701	187,654	496,818	283	
25年度	33,071	407,402	1,731,829	193,939	507,017	276	県立図書館窓口での 利用登録者数を含む
26年度	41,921	420,806	1,742,039	196,545	516,680	285	県立図書館窓口での 利用登録者数を含む
27年度	54,061	388,873	1,732,955	210,431	804,193	200	県立図書館窓口での 利用登録者数を含む

※27年度は臨時休館により開館日数が短縮  
(県市図書館システム統合 5/25～6/15(移動図書館は6/22まで), 仮設図書館開館準備 1/1～3/31)

### 図書館サービス実績

区 分	年 度	23年度	24年度	25年度	26年度	27年度
1. 登録率 利用登録者数/人口 (%)		9.2	8.9	9.8	12.5	16.2
2. 市民1人当り貸出冊数 貸出冊数/人口 (冊)		5.4	5.1	5.1	5.2	5.2
3. 登録者1人当り貸出冊数 貸出冊数/利用登録者数 (冊)		58.4	56.9	52.4	41.6	32.1
4. 1日当り貸出冊数 貸出冊数/開館日数 (冊)		6,495	6,129	6,275	6,112	8,665
5. 蔵書回転率 貸出冊数/蔵書数 (冊)		1.9	1.7	1.7	1.7	1.7
6. 市民1人当り図書増加冊数 年間図書増加冊数/人口 (冊)		0.03	0.0013	0.05	0.039	0.039
7. 登録者1人当り図書増加冊数 年間図書増加冊数/利用登録者数 (冊)		0.33	0.014	0.55	0.31	0.24
8. 市民1人当り蔵書数 蔵書数/人口 (冊)		2.94	2.97	3.04	3.09	3.11
9. 市民1人当り図書資料費 図書資料費/人口 (円)		162	149	222	219	220
10. 高知市の人口		339,430	338,397	337,115	335,991	334,223

### 相互貸借統計

		貸 出		借 受	
		26年度	27年度	26年度	27年度
県 内	県 立	0	0	0	0
	市 立	543	153	9	4
	町 村 立	462	17	5	0
	大 学 等	292	40	0	0
県 外	都 道 府 県 立	9	1	35	10
	市 立	25	2	10	1
	町 村 立	0	0	2	0
	大 学 等	0	0	7	0
合 計		1,331	213	68	15

※平成27年6月以降は県立図書館が窓口となっているため、上記数値は平成27年5月までの数値

## 7. 宅配貸出サービス

昭和 57 年度から、「在宅身体障害者(児)図書郵送貸出事業」の名称で郵送による図書の貸出事業を行ってきたが、平成 27 年 6 月の県市図書館情報システムの統合に伴い、県立図書館と共同で実施する「宅配貸出サービス」に移行した。同サービスは来館が困難な方に対して貸出資料を宅配するもので、一度の貸出冊数は 5 冊以内、貸出期間は宅配に要する期間を含め 1 か月以内である。

	郵送貸出事業	宅配貸出サービス
実施期間	平成 27 年 4 月～平成 27 年 5 月	平成 27 年 6 月～平成 28 年 3 月
登録者数	10 名	14 名
利用実績	2 件 8 冊	62 件 238 冊

## 8. 展示・集会活動

### 1 展示活動

#### 2 階成人室内期間特別展示

期 間	内 容
4 月 1 日 ～ 5 月 6 日	春のおでかけ
5 月 7 日 ～ 5 月 24 日	「得する街のゼミナール」連携展示
5 月 7 日 ～ 5 月 30 日	ゆったりとした時間・効率的な時間 ～時間をめぐる展示～
6 月 30 日 ～ 5 月 30 日	第 65 回夏季大学関連本展示
8 月 6 日 ～ 5 月 30 日	戦後 70 年関連展示
9 月 1 日 ～ 9 月 30 日	がん征圧月間 健康増進課連携展示
10 月 13 日 ～ 9 月 30 日	秋の夜長の読書案内
11 月 10 日 ～ 11 月 19 日	税を考える週間 高知税務署連携展示
11 月 24 日 ～ 12 月 27 日	クリスマス&年末年始

#### 農業情報コーナー内期間特別展示

期 間	内 容
5 月 12 日 ～ 7 月 31 日	「こうちの食育」, TPP 関連展示
8 月 14 日 ～ 9 月 30 日	「夏到来! 野菜で乗りこえる夏」
10 月 6 日 ～ 12 月 27 日	「旬を食す」

#### 1 階ロビー展示

期 間	内 容
7 月 8 日 ～ 8 月 27 日	応援!エコチャレンジ&自由研究 新エネルギー推進課連携展示
9 月 1 日 ～ 9 月 19 日	「考えよう防災」
10 月 27 日 ～ 11 月 19 日	第 39 回日曜こども童話教室作品展
11 月 1 日 ～ 11 月 30 日	「得する街のゼミナール」連携展示
12 月 8 日 ～ 12 月 27 日	市民図書館本館回顧展

1階こども室展示

<西側壁面>

期 間	内 容
4月1日～5月24日	妖精の世界へ～フラワーフェアリーズ
6月16日～7月7日	星に願いを～七夕・ねがいごとの本～
7月8日～7月31日	新エネルギー&自由研究
7月8日～7月31日	応援！エコチャレンジ&自由研究
8月1日～8月31日	応援！自由研究&読書感想文
9月1日～9月30日	アリス150周年&イギリス (ダイアナ・ウィン・ジョーンズ)
10月1日～10月31日	ハロウィン
11月21日～12月25日	クリスマス
11月21日～12月27日	図書館の本

<のぞきケース>

期 間	内 容
5月1日～5月24日	父の日
5月1日～5月24日	深くて 広い 図鑑の世界へ
6月16日～7月19日	サバイバルシリーズ
6月16日～7月31日	ジャッキーの本 (高知県立文学館関連)
7月1日～7月31日	ロボットの本 (ジュニアロボットクラブ員募集関連)
8月1日～8月6日	ホテル
8月1日～8月6日	恐竜時代の植物たち関連
8月1日～8月25日	お金の本 (お金の作文コンクール)
8月1日～8月25日	西村繁男
8月6日～8月30日	平和の日記念事業関係
8月25日～9月19日	とさっ子図書館 (とさっ子タウン関連)
9月1日～10月21日	宮澤賢治 (高知県立文学館関連)

2 集会活動

事業名	回数・指導者
市民句会	11回 (毎月第4水曜日) 指導 味元昭次さん
日曜こども童話教室	5回 (6月～9月の第2日曜日) 指導 山脇映子さん他
ちいさいひとたちのための絵本とお話にであう会	10回 (毎月第1水曜日)
「HELLO WORLD」 英語のお話会	全6回 指導 高知市国際交流員
楽しみながら学ぶお話の連続講座	全6回 こども読書ボランティア「豆の木」共催

### 3 行事

時 期	内 容
4月3日	新規採用職員研修（出前図書館）
5月9日	朝のライブラリーコンサート 「クラシックギター 佐伯北斗」
6月17日	読み聞かせに関する保護者対象の講演会（鏡幼稚園にて）
7月13日	課題解決支援サービス研修「高知の未来をつくる図書館」講演会
8月2日	朝のライブラリーコンサート 「アンデス音楽 大目眞壱とロス・トマテス」
8月21日 ～ 8月22日	とさっ子タウン実行委員会（とさっ子図書館）
8月27日	夏のおはなし会
11月1日	朝のライブラリーコンサート 「フィオーリから音楽の花束を」
11月15日	小学生のためのおはなし会
11月29日	土佐山公民館土佐山文化祭でのおはなし会
1月30日	食育実践発表会（出前図書館）

## 9. 出版事業

特色ある地域の文化を発信するために、昭和28年から出版事業を行ってきた。現在は、生活綴方の生みの親・小砂丘忠義の功績を顕彰するために設けられた「こども小砂丘賞」の入賞作品を収めた「こども小砂丘賞作品集」を年1回出版している。

### 出版物

「こども小砂丘賞作品集 40」

小砂丘賞委員会 編

## 10. 特別事業

### 高知県短詩型文学賞

短歌・俳句を愛した土佐市の森沢瑞さんのご遺族から寄せられた基金により、昭和50年に創設。

平成27年度は、図書館移転のため開催を見合わせ、第41回高知県短詩型文学賞は平成28年度に延期することとした。

## 11. 出版目録

市民叢書, 市民新書, しみん・しりーず, 人物シリーズ, 土佐群書集成等の出版事業は, 地方文化を向上させるものとして全国的にも注目され, 学会からも高く評価される多くの研究書も出版されています。

### 市 民 叢 書

	著 者 名	書 名	出 版 形 式	在庫/定価
1	平尾道雄著	高知藩財政史	B6判 123頁	無
2	平尾道雄著	土佐農民一揆史考	〃 151頁	無
3	井上和夫著	長宗我部掟書の研究	〃 635頁	無
4	平尾道雄著	土佐藩漁業経済史	〃 227頁	無
5	松山秀美著	歌人 群像	〃 390頁	無
6	平尾道雄著	土佐藩林業経済史	〃 230頁	無
7	外崎光広著	植木枝盛家族制度論集	〃 469頁	無
8	平尾道雄著	土佐藩工業経済史	〃 230頁	無
9	土居重俊著	土佐言葉	〃 400頁	無
10	高橋信司著	土佐藩憲政思想成立史	〃 354頁	無
11	平尾道雄著	土佐藩農業経済史	〃 261頁	無
12	平尾道雄著	維新経済史の研究	〃 218頁	無
13	横川末吉著	大忍庄の研究	〃 324頁	無
14	平尾道雄著	土佐藩商業経済史	〃 306頁	無
15	横川末吉著	長宗我部地検帳の研究	〃 330頁	無
16	入交好保著	高知県社会運動史	〃 325頁	無
17	平尾道雄著	近世社会史考	〃 310頁	無
18	外崎光広著	植木枝盛婦人解放論集	〃 266頁	無
19	外崎光広著	明治前期婦人解放論史	〃 263頁	無
20	平尾道雄著	土佐藩郷士記録	〃 279頁	無
21	平尾道雄著	増補新版 高知藩財政史	〃 160頁	無
22	入交好脩著	土佐藩経済史研究	〃 318頁	無
23	横川末吉著	幕末維新の土佐の社会	〃 460頁	無
24	山本大著	土佐中世史の研究	〃 303頁	無
25	関田駒吉著	関田駒吉歴史論文集(上)	A5判 323頁	3,200円

	著 者 名	書 名	出 版 形 式	在庫/定価
26	矢野城樓著	幕末維新土佐藩・高知藩法制の研究	A5判 268頁	3,800円
27	関田駒吉著	関田駒吉歴史論文集(下)	〃 301頁	3,500円
28	高木啓夫著	土佐の祭り	〃 286頁	3,200円
29	吉村淑甫著	海南九人抄	B6判 397頁	2,500円
30	外崎光広著	土佐の自由民権	〃 360頁	無
31	森岡和子著	高知県幼児保育史	〃 236頁	1,700円

### 市 民 新 書

	著 者 名	書 名	出 版 形 式	在庫/定価
1	有沢貞雄著	高知県の経済	新書版 204頁	無
2	梶原小治著	土佐の農業・農村・農民	〃 218頁	無
3	平尾道雄著	立志社と民権運動	〃 215頁	無
4	桂井和雄著	土佐山民俗誌	〃 272頁	無
5	梶原小治著	高知県の農業	〃 372頁	無
6	外崎光広著	家族制度からの解放	〃 249頁	無
7	平尾・横川・関田・川村共著	高知県の歴史	〃 253頁	無
8	川島哲郎著	高知県の社会	〃 269頁	無
9	中沢誠一郎著	高知市	〃 241頁	無
10	高知地方史研究会編	高知県歴史年表	〃 123頁	無
11	平尾・横川・関田・川村共著	高知県の歴史(新版)	〃 220頁	無
12	外崎光広著	教育政策と家族制度	〃 203頁	無
13	土居重俊著	高知県ことば読本	〃 244頁	無
14	外崎光広著	家庭科教育の理論	〃 195頁	無
15	和田和子著	高知県の食用野生植物	〃 162頁	無
16	岡林清水著	高知県文学史	〃 235頁	無
17	外崎光広著	家	〃 190頁	無
18	平尾・横川・関田・川村共著	高知県の歴史(増補・新版)	〃 231頁	無
19	外崎光広著	近代日本の家庭	〃 190頁	無
20	岡林清水著	高知県文学史(改訂新版)	〃 237頁	無
21	高知地方史研究会編	高知県歴史年表(増補改訂)	〃 132頁	無



しみん・シリーズ

	著 者 名	書 名	出 版 形 式	在庫/定価
1	高知県保母の会著	すべり台の子どもたち	新書版 224頁	無
2	阿部孝(他)著	書のないう書齋	〃 205頁	無
3	関みな子著	育ちゆくもの	〃 220頁	無
4	高知大学教育学部 附属中学校研究部共著	教室の四季	〃 260頁	無
5	田中和四郎著	暮らしの中のしつけ	〃 215頁	無
6	子どもを守る婦人の集まり編	泉よどこから	〃 203頁	無
7	川村源七 著 川村清枝	困ったときは笑えばえい	〃 232頁	無
8	藤本精三著	太陽と宗教の国	〃 189頁	無
9	笹原邦彦著	生活の中の心理学	〃 194頁	無
10	川村源七著	教育へんろ	〃 215頁	無
11	吉村淑甫著	土佐民俗風土記(山の人々)	新書変型版 189頁	無
12	中岡和夫著	子どもを伸ばす教育	〃 303頁	無
13	内田八朗著	教育に生きる	〃 214頁	無
14	中岡和夫著	続子どもを伸ばす教育	B6判 303頁	無
15	川村源七著	椀と盃	〃 260頁	730円
16	小砂丘賞委員会編	小砂丘賞作品集 1	〃 302頁	無
17	〃	〃 2	〃 180頁	無
18	山本大著	近世土佐と民権思想	新書変型版 145頁	無
19	中岡和夫著	子と母と父の教育(子育ての12章)	B6判 237頁	無
20	小砂丘賞委員会編	小砂丘賞作品集 3	〃 245頁	無
21	〃	〃 4	〃 261頁	750円
22	〃	〃 5	〃 316頁	850円
23	〃	〃 6	〃 334頁	無
24	〃	〃 7	〃 311頁	無
25	〃	〃 8	〃 316頁	900円
26	〃	〃 9	〃 335頁	900円
27	〃	〃 10	〃 355頁	900円

著 者 名		書 名	出版形式	在庫/定価
28	小砂丘賞委員会 編	小 砂 丘 賞 作 品 集 11	B 6判 363 頁	950 円
29	〃	〃 12	〃 380 頁	950 円
30	〃	〃 13	〃 392 頁	950 円
31	〃	〃 14	〃 387 頁	950 円
32	〃	〃 15	〃 365 頁	950 円
33	〃	〃 16	〃 384 頁	1,000 円
34	〃	〃 17	〃 432 頁	1,000 円
35	〃	〃 18	〃 386 頁	1,000 円
36	〃	〃 19	〃 400 頁	1,000 円
37	〃	〃 20	〃 403 頁	1,000 円
38	〃	〃 21	〃 364 頁	1,000 円
39	〃	〃 22	〃 397 頁	1,000 円
40	〃	〃 23	〃 377 頁	1,000 円
41	〃	〃 24	〃 343 頁	1,000 円
42	〃	〃 25	〃 351 頁	1,000 円
43	〃	〃 26	〃 348 頁	1,000 円
44	〃	〃 27	〃 321 頁	1,000 円
45	〃	〃 28	〃 295 頁	1,000 円
46	〃	〃 29	〃 319 頁	1,000 円
47	〃	〃 30	〃 318 頁	1,000 円
48	〃	〃 31	〃 296 頁	1,000 円
49	〃	〃 32	〃 301 頁	無
50	〃	こども小砂丘賞作品集 33	A 5判 185 頁	無
51	〃	〃 34	〃 221 頁	無
52	〃	〃 35	〃 220 頁	無
53	〃	〃 36	〃 197 頁	1,000 円
54	〃	〃 37	〃 191 頁	1,000 円
55	〃	〃 38	〃 189 頁	1,000 円
56	〃	〃 39	〃 199 頁	1,000 円
57	〃	〃 40	〃 186 頁	1,000 円

## 人物シリーズ

	著者名	書名	出版形式	在庫/定価
1	木戸昭平著	馬場孤蝶	新書変型版 279頁	無
2	矢野城樓著	中山秀雄	〃 241頁	2,000円
3	間宮尚子著	今井貞吉	〃 295頁	無

## 土佐群書集成

	著者名	書名	出版形式	在庫/定価
1	楠瀬大枝著	番袋 乙(抄)	B5判・袋綴 82頁	無
2	奥宮保馬著	奥宮保馬剣術修業日記	〃 72頁	無
3	安田相郎著	大和巡日記	〃 77頁	無
4	楠瀬大枝著	番袋 戊(抄)	〃 68頁	無
5	平尾道雄著	容堂公遺翰(上)	〃 127頁	無
6	高知地方史研究会編	安喜郡川北村御改正風土取縮指出蝶	〃 132頁	無
7	楠瀬大枝著	燧袋 一(1巻~5巻)	〃 100頁	無
8	楠瀬大枝著	燧袋 二(6巻~9巻)	〃 127頁	無
9	平尾道雄著	容堂公遺翰(下)	〃 123頁	無
10	広田孝一校訂 鳥有老人著 広田孝一校訂	浦島物語(浦島太郎猿力小島物語) 土佐国風俗記	〃 64頁	無
11	楠瀬大枝著	断袖帽童謡故事	〃 43頁	無
12	高知地方史研究会編	前野又三郎惣領 照馬身前取扱之覚記録 大藤弥平・古沢勝馬非常一卷	〃 120頁	無
13	高知地方史研究会編	浦司要録	〃 184頁	無
14	池川春水著	富士日記・奥遊日記	〃 140頁	無
15	林有造著	林有造自歴談	〃 88頁	無
16	松野尾章行著	土佐国職人絵歌合 土佐国職人絵歌合余考	〃 148頁	無
17	井上静照著	真覚寺日記(一)	〃 144頁	無
18	楠瀬大枝著	燧袋 三(10巻~13巻)	〃 115頁	無
19	高知地方史研究会編	長崎土佐商會関係文書(長崎奉行所記録)	〃 95頁	無
20	高知地方史研究会編	土佐藩政録(上)	〃 113頁	無

	著 者 名	書 名	出 版 形 式	在庫/定価
21	高知地方史研究会編	土 佐 藩 政 録 (下)	〃 167頁	無
22	井 上 靜 照 著	真 覚 寺 日 記 (二)	〃 150頁	無
23	土 居 晴 夫 編	坂 本 直 寛 論 文 集 (上)	〃 126頁	無
24	土 居 晴 夫 編	坂 本 直 寛 論 文 集 (中)	〃 152頁	無
25	土 居 晴 夫 編	坂 本 直 寛 論 文 集 (下)	B5判袋綴 174頁	無
26	井 上 靜 照 著	真 覚 寺 日 記 (三)	〃 157頁	無
27	井 上 靜 照 著	真 覚 寺 日 記 (四)	〃 197頁	無
28	広 瀬 為 興 著	明治10年西南の戦役 土佐拳兵計画の真相	〃 90頁	無
29	井 上 靜 照 著	真 覚 寺 日 記 (五)	〃 109頁	無
30	井 上 靜 照 著	真 覚 寺 日 記 (六)	〃 107頁	無
31	楠 瀬 大 枝 著	燧 袋 四 (14巻~18巻)	〃 137頁	無
32	井 上 靜 照 著	真 覚 寺 日 記 (七)	〃 102頁	無
33	井 上 靜 照 著	真 覚 寺 日 記 (八)	〃 105頁	無
34	井 上 靜 照 著	真 覚 寺 日 記 (九)	〃 86頁	無
35	井 上 靜 照 著	真 覚 寺 日 記 (十)	〃 104頁	無
36	楠 瀬 大 枝 著	燧 袋 五 (19巻~22巻)	〃 91頁	600円
37	楠 瀬 大 枝 著	燧 袋 六 (23巻~26巻)	〃 132頁	850円
38	楠 瀬 大 枝 著	燧 袋 七 (30巻~33巻)	〃 141頁	900円
39	手 島 季 隆 著	探 箱 録	〃 120頁	無
40	楠 瀬 大 枝 著	燧 袋 八 (34巻~37巻)	〃 107頁	700円
41	楠 瀬 大 枝 著	燧 袋 九 (38巻~41巻)	〃 161頁	1,000円
42	楠 瀬 大 枝 著	燧 袋 十 (42巻~45巻)	〃 111頁	700円
43	楠 瀬 大 枝 著	燧 袋 十一 (46巻~49巻)	〃 126頁	950円
44	寺 石 正 路 著	隠 見 雑 日 記	〃 131頁	950円
45	楠 瀬 大 枝 著	燧 袋 十二 (50巻~52巻)	〃 148頁	無
46	青 龍 寺 文 書 毛 利 家 文 書 清 藤 家 文 書	青 龍 寺 要 録 棒 給 當 務 考 積 證 宝 永 大 地 震 の 大 変 記	〃 50頁	無
47	楠 瀬 大 枝 著	燧 袋 十三 (56巻~59巻)	〃 128頁	無
48	楠 瀬 大 枝 著	燧 袋 十四 (60巻)	B5判袋綴 122頁	1,200円

	著 者 名	書 名	出 版 形 式	在庫/定価
49	内田八朗編	細木庵常関係文書(上)	B5判袋綴 100頁	1,200円
50	内田八朗編	細木庵常関係文書(中)	〃 118頁	1,300円
51	内田八朗編	細木庵常関係文書(下)	〃 129頁	1,300円
52	楠瀬大枝著	燧 袋 十五(61巻)	〃 124頁	1,300円
53	楠瀬大枝著	燧 袋 十六(62巻)	〃 96頁	1,300円
54	楠瀬大枝著	燧 袋 十七(63巻)	〃 51頁	1,300円

### 特 別 出 版

	著 者 名	書 名	出 版 形 式	在庫/定価
1	久保 佐士美 梶原 子治 共著 橋田 龍一郎	水 稻 二 期 作 の 研 究	A5判 395頁	無
2	高知県昭和俳人選集委員会編	高 知 県 昭 和 俳 人 選 集	新書版 438頁	無
3	中 島 及 著	暗 殺 の 記 録 —土佐民権運動遺聞—	B6判 161頁	無
4	前田松雄著	木 材 加 工 の 実 際	A5判 152頁	無
5	若尾瀾水遺稿編集委員会編	若尾瀾水俳論集 —子規の死とその前後—	〃 318頁	無
6	甲藤次郎著	高 知 県 の 地 質	〃 316頁	無
7	平尾道雄著	自 由 民 権 の 系 譜	〃 198頁	無
8	外崎光広著	高 知 県 婦 人 運 動 史	〃 302頁	無
9	高知史学会編	高知地方史研究第1号	〃 67頁	無
10	高知市民図書館編	索 引 土 佐 史 談 (増補新版)	〃 157頁	無
11	高知県人名事典編集委員会編	高 知 県 人 名 事 典	〃 480頁	3,000円
12	生田 靖 著	輸 送 園 芸 流 通 形 態 史 論	〃 237頁	1,500円
13	徳弘 勝 著	土 佐 笑 話	B6判 125頁	無
14	岡林清水著	自 由 民 権 運 動 文 学 の 研 究	A5判 280頁	無
15	平尾道雄著	安 履 亭 文 書 —野中婉の手紙—	〃 108頁	無
16	立志社創立百年記念 出版委員会編	片 岡 健 吉 日 記	〃 318頁	無
17	前田和男著	土 佐 古 代 史 の 研 究	〃 194頁	無
18	平尾道雄著	清 水 真 澄 伝	〃 127頁	1,000円
19	平尾道雄著	歴 史 の 森	B6判 322頁	1,500円

	著 者 名	書 名	出 版 形 式	在庫/定価
20	平尾道雄著	土佐医学史考	A5判 207頁	無
21	寺石正路著	土佐民間科学者伝	〃 220頁	(並)1,850円 (上) 無
22	中島 及著	幸徳秋水漢詩評釈	B6判 164頁	無
23	間宮尚子著	土佐藩の山村構造	A5判 260頁	無
24	池田真澄著	土佐の仏像	B6判 213頁	1,300円
25	高知県歴史辞典編集委員会編	高知県歴史辞典	A5判 859頁	無
26	高知市民図書館編	索引・土佐史談(改訂増補版)	〃 220頁	900円
27	川田維鶴撰	漂異紀略	〃 221頁	無
28	清水孝之著	土佐日記の風土	〃 377頁	3,800円
29	吉村淑甫著	土佐の神ごと	B6判 288頁	3,000円
30	矢野城樓著	土佐の政所	A5判 180頁	1,900円
31	伊藤猛夫編	四万十川<しぜん・いきもの>	〃 359頁	無
32	高橋 正著	評伝 大町桂月	B6判 309頁	3,300円
33	小関清明著	鹿持雅澄研究	〃 417頁	4,500円
34	甲藤 勇著	土佐画人伝	〃 350頁	4,500円
35	田辺寿男著	海辺 —高知の民俗写真1—	B5判 196頁	3,000円
36	間宮國夫著	西原清東研究	B6判 429頁	4,500円
37	田辺寿男著	山間 —高知の民俗写真2—	B5判 209頁	5,500円
38	高知県短詩型文学賞 運営委員会編	高知県短詩型文学賞受賞作品集	A5判 203頁	1,000円
39	崎村義郎著	萱野長知研究	〃 421頁	無
40	山田一郎著	「藪柑子集」の研究 続寺田寅彦覚書	B6判 351頁	2,400円
41	武市佐市郎著	武市佐市郎集 第一巻 歴史編 上	A5判 325頁	3,500円
42	武市佐市郎著	武市佐市郎集 第二巻 歴史編 中	〃 342頁	4,000円
43	武市佐市郎著	武市佐市郎集 第三巻 歴史編 下	〃 452頁	4,500円
44	武市佐市郎著	武市佐市郎集 第四巻 歴史資料編	〃 342頁	4,200円
45	武市佐市郎著	武市佐市郎集 第五巻 風俗事物編	〃 348頁	4,000円
46	武市佐市郎著	武市佐市郎集 第六巻 考古金石編	〃 382頁	4,000円
47	武市佐市郎著	武市佐市郎集 第七巻 史跡文化財編	A5判 382頁	4,200円
48	武市佐市郎著	武市佐市郎集 第八巻 書誌名籍編	〃 349頁	4,200円

	著 者 名	書 名	出 版 形 式	在庫/定価
49	武市 佐市郎 著	武市佐市郎集 第九巻 別編 (上)	A 5判 798頁	5,800円
50	武市 佐市郎 著	武市佐市郎集 第十巻 別編 (下)	〃 249頁	3,500円
51	林 英 夫 編	土佐戊辰戦争資料集成	A 4判 949頁	9,800円
52	久保田文次編	萱野長知・孫文関係史料集	A 5判 749頁	12,500円
53	山田 一 郎 著	寺 田 寅 彦 の 風 土	B 6判 314頁	1,800円
54	坂本保富著	幕末洋学教育史研究	A 5判 558頁	無
55	土佐藩戊辰戦争研究会 高知市教育委員会 編	高知市民図書館蔵 中城文庫 目録・索引編	A 4判 目録編 417頁 索引編 100頁	14,000円
56	土佐藩戊辰戦争研究会 高知市教育委員会 編	高知市民図書館蔵 中城文庫 図版・解説編	A 4判 665頁 (DVD付)	28,000円
57	宮地美彦著	土 佐 方 言 集	A 5判 725頁	10,000円

#### 新土佐史料シリーズ

	著 者 名	書 名	出 版 形 式	在庫/定価
1	吉村淑甫編	藤並宮御旅所御神幸記録	A 5判 162頁(並)	3,000円
2	森口幸司編	土佐藩御役人帳 第一巻	〃 261頁(並)	3,000円
3	森口幸司編	土佐藩御役人帳 第二巻	〃 197頁(並) (上)	3,000円 3,800円

#### 史料 平尾文庫

	著 者 名	書 名	出 版 形 式	在庫/定価
1	平尾道雄編	土佐維新史料 日記篇一	A 5判変形 273頁	2,000円
2	平尾道雄編	土佐維新史料 日記篇二	〃 変形 346頁	2,500円
3	平尾道雄編	土佐維新史料 書翰篇一	〃 変形 290頁	2,700円
4	平尾道雄編	土佐維新史料 書翰篇二	〃 変形 338頁	3,300円
5	平尾道雄編	土佐維新史料 書翰篇三	〃 変形 412頁	2,900円

## 12. 特設文庫

個人及び団体から寄贈・寄託を受けた資料や購入した近代資料及び古書等のうち、一定の主題に基づいて体系的に収集された、歴史的、学術的に貴重な資料を特設文庫として収蔵している。

資料名	点数 (冊数)	内 容	収書年
安芸文庫	2,052	明治の自由民権家であり、キリスト教信者でもあった安芸喜代香(愛山)の蔵書、著述を含む。	1968年
旭小学校日誌	84	明治30年から昭和49年までの旭小学校日誌。但し、明治31年分は欠落。	1991年
石本征華資料	336	高知市の職業指導所長、土佐育英協会主事であった石本征華氏の蔵書。昭和30~40年代新聞スクラップ、郷土写真等がある。	1974年
大山家資料	80	土佐藩馬術指南役。馬術の要領を記した絵巻物(長さ約10メートル)、「馬術大坪流伝書」、「戊辰戦争従軍日記」等。	1977年
奥宮文庫	651	幕末から明治にかけての土佐藩の学者、奥宮慥斎の著述を中心に、その父正樹、弟正路、長男正治、三男健之他の著述並びに筆跡資料。	1961年
尾戸焼資料	39	山本貞彦氏寄贈による尾戸焼、能茶山焼関係資料。	1973年
加賀野井家資料	6,264	土佐藩家老職にあった加賀野井家(桐間家)に伝承した、公的私的な古文書、書籍、用品。	1986年
川辺家資料	54	海援隊隊士、近藤長次郎関係資料。	1978年
楠瀬家資料	206	文化・文政期における文人画家、楠瀬大枝の日記「燧袋」及びその随想記録「番袋」等を中心とする。	1962年
小山いと子資料	49	高知県出身の直木賞作家、小山いと子の万年筆、眼鏡、写真、色紙、書簡等の遺品と「オイルシェール」、「ダムサイト」等の著書。	1989年
島村家(下島)資料	182	藩政期の資料で、新田開発奉願等の一枚物、古文書類。	1964年
島村玄学資料	639	教育者、県会議員、島村玄学の蔵書で、和本が多い。	1951年
志和斗史古今俳人資料	130	近世・近代の主要俳人の短冊・色紙資料で購入資料。	1951年
高橋家資料	83	医家である本山高橋家の蔵書。土佐村(現土佐町)教育委員会からの寄贈資料のうち、近世医術資料をまとめて特設文庫とする。	1964年
高橋信司文庫	748	法学博士、高知短大教授、高橋信司の蔵書で、法学、政治学、外交学の貴重本が多い。	1972年
近森文庫	10,700	文明開化に関心を持ち、思想、文学を中心に収集した近森重治氏の蔵書を購入したもの。明治期の啓蒙出版、近代文学の稀本、錦絵がある。	1969年
角田家資料	37	土佐藩士族、角田家資料。系図、差出扣等がある。	1978年

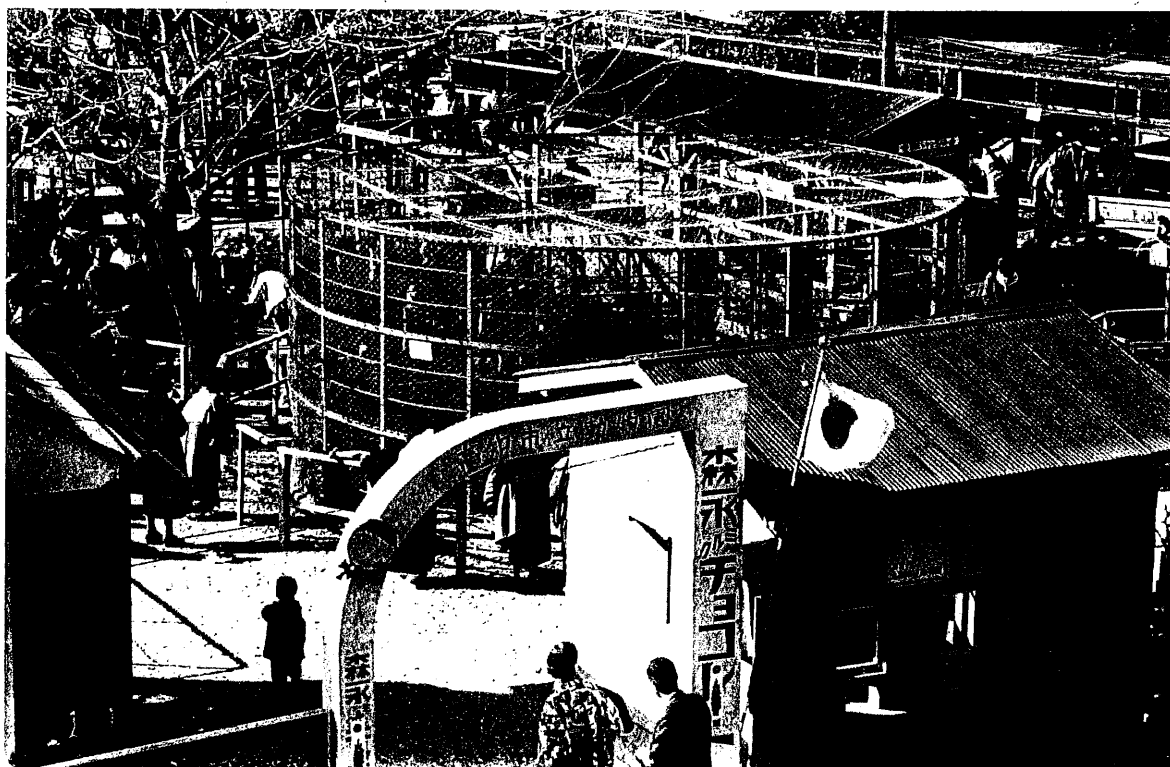


資料名	点数 (冊数)	内 容	収書年
手 島 文 庫	257	幕末期、土佐藩の接待役であった、手島約軒の残した記録。「探箱録」二種、「手島約軒集」、「約軒割記」等の著述及び日記がある。	1960年
寺 田 正 文 庫	854	大正、昭和初期の短歌、随筆、林業に関する図書。	1971年
寺田正写真文庫	ネガ 84,000	昭和初年からの高知県内の写真、特に林業、山岳写真が多い。	1974年
常 盤 井 文 庫	554	神道、国学に関する貴重文献。	1960年
徳 弘 家 資 料	581	幕末期の西洋砲術家、徳弘孝蔵父子の残した砲術関係資料。	1981年
中 城 文 庫	8,347	高知市種崎に江戸初期以来居住してきた中城家からの寄贈資料。幕末以降の古文書、日記、絵葉書等一族によって長期間にわたり記録・収集されたもの。	2001年
永野修身資料	177	軍人（海軍元帥）、永野修身の蔵書。永野氏漢詩集がある。	1991年
中 平 文 庫	566	旧高岡郡高岡町住の中平家寄贈図書。日本画大成、帝室博物館図録外美術に関する図書が多い。	1970年
中山高陽資料	357	画人中山高陽の素描下絵。昭和42年高知市保護有形文化財指定。	1953年
中山秀雄資料	274	地方政治家、産業開発功労者、中山秀雄の残した書簡、覚書等。	1987年
中山美武資料	66	土佐藩に要馬術を伝えた中山家資料。系図、要馬、宝永2年琉球船漂着記録等。	1987年
馬 場 家 資 料	1,708	鹿兒神社の神主、馬場家の蔵書で神道資料が主。	1972年
伴 文 庫	1,060	哲学、歴史、社会科学、自然科学、技術、産業、芸術、言語、文学、高知県関係と全分野にわたっている。森家（森勘左衛門、森赴）資料含む。	1960年
平 尾 文 庫	2,500	歴史家、平尾道雄氏が蒐集した「修史餘録」を中心とする土佐藩政史料と維新史料の集大成。	1960年
福 留 資 料	565	福留善行氏に係る蔵書。明治から昭和初期までの図書が多い。	1980年
細 木 家 資 料	716	歌人で、天保庄屋同盟の指導者でもあった細木庵常の関係古文書。鹿持雅澄や今村楽らの手紙、短冊など多数。	1979年 1991年
松 木 文 庫	1,253	松木麗樹（本名基）氏の蒐集した、豆本、限定本、美装本のコレクション。豆本1,200点に特色がある。	1984年 2006年
松野尾家資料	78	郷土史家、松野尾章行の蔵書。「野中兼山之行迹」、「高知市沿革畧」「白湾往来」の稿本。	1965年
松山秀美資料	153	郷土史家、松山秀美の日記（昭和29～同35年）、放送原稿類。	1968年
溝 淵 進 馬 資 料	135	教育者、溝淵進馬の日記（明治24年～大正9年）、学生時の論文等。	1965年
宮 地 家 資 料	230	国学者宮地家三代（静軒・春樹・仲枝）、仲枝の孫森城に関する資料群。	1971年

資料名	点数 (冊数)	内 容	収書年
宮地美彦資料	381	郷土史、土佐方言研究家宮地美彦の著作物や、その父で勤王の志士であり海援隊士であった宮地彦三郎に関する書簡や掛軸・日誌・写真等の資料。	2002年
山田堰資料	769	山田堰井筋土地改良の沿革、帳簿類。	1969年
横山黄木資料	100	自由民権運動家、教育者、横山又吉(黄木)の書いた漢詩(原稿)。	1965年
横山家資料	292	横山家伝承の資料、武具、国書。国学者、横山直方の著書、他古文書	1986年
若尾文庫	1580	俳人、日本画家、若尾瀾水の郷土の文学、美術、歴史に関する蔵書及びその研究著述。美術関係では、中山高陽の資料、尾戸焼資料がある。	1962年
行政資料	216	高知県及び高知市の議会、公報等の関係資料。	

#### 高知市保護有形文化財指定資料

- 慶安五年高知郭中絵図 (昭和42年2月3日指定)
- 寛文己酉(九年)高知絵図 ( " " )
- 中山高陽粉本 357点 (昭和42年5月13日指定)



寺田正写真文庫から 高知公園にあった高知市立動物園(昭和32年撮影)

# 13. 高知市立市民図書館条例等

## 1 高知市立市民図書館条例

(昭和 24 年 8 月 1 日条例第 49 号)

改正 平成 28 年 4 月 1 日条例第 65 号

(設置)

第 1 条 図書、記録その他必要な資料を収集し、整理し、保存して、一般公衆の利用に供し、その教養、調査研究、レクリエーション等に資し、もつて個人の完成と市民社会の発展に貢献することを目的として、図書館法(昭和 25 年法律第 118 号。以下「法」という。)第 10 条の規定に基づき、高知市立市民図書館(以下「図書館」という。)を設置する。

(位置)

第 2 条 図書館の位置は、次のとおりとする。

高知市本町五丁目 1 番 30 号

(分館等の設置)

第 3 条 図書館に、次のとおり分館を設置する。

名称	位置
旭市民図書館	高知市旭町三丁目 121 番地
潮江市民図書館	高知市棧橋通二丁目 1 番 50 号
江ノ口市民図書館	高知市愛宕町一丁目 10 番 7 号
下知市民図書館	高知市二葉町 10 番 7 号
長浜市民図書館	高知市長浜 690 番地 5
春野市民図書館	高知市春野町西分 340 番地

2 前項に定めるもののほか、図書館に分室を設置することができる。

(基準)

第 4 条 図書館の設置及び運営の基準は、法第 7 条の 2 の規定によるものとする。

(奉仕)

第 5 条 図書館は、法第 3 条に定める図書館奉仕(以下「図書館奉仕」という。)を行う。

(図書館協議会)

第 6 条 法第 14 条第 1 項の規定に基づき、図書館の運営に関し高知市立市民図書館長(以下「館長」という。)の諮問に応ずるとともに、図書館の行う図書館奉仕につき、館長に対して意見を述べる機関として、高知市立市民図書館協議会(以下「協議会」という。)を置く。

2 協議会は、学校教育及び社会教育の関係者、家庭教育の向上に資する活動を行う者並びに学識経験のある者の中から高知市教育委員会(以下「教育委員会」という。)が委嘱する委員 10 人以内をもつて組織する。

3 委員の任期は、2 年とする。ただし、補欠委員の任期は、前任者の残任期間とする。

4 委員は、再任されることができる。

5 教育委員会は、特別の事情があると認めるときは、委員を解嘱することができる。

6 委員のうち高知県立図書館協議会条例（昭和 25 年高知県条例第 69 号）第 1 条に規定する高知県立図書館協議会（以下「県協議会」という。）の委員に併せて任命されているものに係る報酬及び旅費については、高知市報酬並びに費用弁償条例（昭和 22 年条例第 18 号）の規定にかかわらず、協議会の会議が県協議会の会議を兼ねて開催される場合においては、高知県と調整の上、その全部又は一部を支給しないことができる。

7 前各項に規定するもののほか、協議会の組織及び運営に関し必要な事項は、教育委員会規則で定める。

（市の出版物の納入）

第 7 条 市（議会、公民館、学校及びその他の委員会、営造物、事務所を含む。）において発行する出版物及び資料は、直ちに 2 部を図書館に納入しなければならない。

2 前項の納入出版物等は、無償とする。

（図書館の管理等）

第 8 条 教育委員会は、図書館の管理を、地方自治法（昭和 22 年法律第 67 号）第 244 条の 2 第 3 項の規定に基づき教育委員会が指定する者（以下「指定管理者」という。）に行わせることができる。

2 前項の規定に基づき指定管理者に図書館の管理を行わせる場合における当該指定管理者の指定の手續等については、高知市公の施設に係る指定管理者の指定手續等に関する条例（平成 17 年条例第 69 号）の定めるところによる。

（指定管理者が行う業務）

第 9 条 前条第 1 項の規定に基づき指定管理者が管理を行う場合において、指定管理者は、次に掲げる業務を行うものとする。

(1) 図書館の維持管理に関する業務

(2) 前号に掲げるもののほか、第 1 条の設置目的を達成するために教育委員会が必要と認める業務

（開館時間）

第 10 条 図書館の開館時間は、次のとおりとする。ただし、教育委員会が必要と認めるときは、これを変更することができる。

施設		曜日	火曜日から金曜日まで	土曜日・日曜日
		図書館 （分館 及び分 室を除 く。）	成人室	午前 9 時 30 分から午後 7 時まで
	こども室 視聴覚 ライブラリー	午前 9 時 30 分から午後 5 時まで		
分館		午前 10 時から午後 6 時まで	午前 10 時から午後 5 時まで	
分室		午後 1 時から午後 5 時まで	午前 10 時から午後 5 時まで （日曜日にあつては、午後 1 時まで）	

（休館日）

第 11 条 図書館の休館日は、次のとおりとする。ただし、教育委員会が必要と認めるときは、臨時に休館し、又は臨時に開館することができる。

(1) 月曜日

(2) 国民の祝日に関する法律（昭和 23 年法律第 178 号。次号において「祝日法」という。）に規定する休日

- (3) 祝日法に規定する国民の祝日が月曜日に当たるときは、その翌日（前号に掲げる日を除く。）
- (4) 12月28日から翌年の1月4日までの日（前2号に掲げる日を除く。）
- (5) 毎月20日（第2号及び第3号に掲げる日を除く。）
- (6) 3月中においておおむね5日の範囲内で教育委員会が指定する日  
（入館の制限等）

第12条 教育委員会は、次の各号のいずれかに該当するときは、図書館への入館を拒否し、又は図書館から退館させることができる。

- (1) 公の秩序を乱し、又は善良な風俗を害するおそれがあると認められるとき。
- (2) 図書館資料又は施設若しくは設備器具等を汚損し、又は損傷するおそれがあると認められるとき。
- (3) 管理上必要な指示に従わないとき。
- (4) 前3号に掲げるもののほか、教育委員会が不相当と認めるとき。

（使用料）

第13条 図書館の利用については、これを無料とする。

2 前項の規定にかかわらず、別表に掲げる施設を図書館奉仕の目的外に利用する場合は、同表に定める額によって算定した料金を使用料として徴収する。ただし、社会教育事業又は公共的事業のために利用する場合その他市長において必要と認めたときは、使用料を減免することができる。

3 前項に規定する使用料は、これを前納しなければならない。

4 納付された使用料は、還付しないものとする。ただし、市長が特別の事由があると認める場合は、その全部又は一部を還付することができる。

（損害の賠償等）

第14条 図書館を利用した者が、図書館資料又は施設若しくは設備器具等を汚損し、損傷し、又は亡失したときは、教育委員会の指示に従いこれを原状に回復し、又はその損害を賠償しなければならない。

2 市長は、やむを得ない理由があると認めるときは、賠償額を減額し、又は免除することができる。

（委任）

第15条 この条例の施行について必要な事項は、教育委員会規則で定める。

\*附則省略

別表

潮江市民図書館

区分\時間	午前9時から 正午まで	午後1時から 午後5時まで	午後5時から 午後9時まで
	円	円	円
大会議室	8,770	11,690	11,690
実習室	3,000	4,010	4,010
研修室	2,650	3,540	3,540
和室	1,360	1,820	1,820

## 2 高知市立市民図書館条例施行規則

(昭和 55 年 12 月 23 日教育委員会規則第 16 号)

(平成 28 年 4 月 1 日改正)

高知市立市民図書館条例施行規則(昭和 26 年規則第 10 号)の全部を改正する。

(目的)

**第1条** この規則は、高知市立市民図書館条例(昭和 24 年条例第 49 号。以下「条例」という。)の施行に関し必要な事項を定めることを目的とする。

(内部組織)

**第2条** 高知市立市民図書館(以下「図書館」という。)の内部組織として、新図書館建設室を置く。

(分掌事務)

**第3条** 図書館の分掌事務は、次のとおりとする。

- (1) 図書の出版に関する事。
- (2) 文化活動に関する事。
- (3) 視聴覚ライブラリーに関する事。
- (4) 図書館資料の収集、利用、相互貸借等に関する事。
- (5) 読書案内及び参考事務に関する事。
- (6) 移動図書館に関する事。
- (7) 分館、分室及び配本所の指導育成に関する事。
- (8) 集会及び展示活動に関する事。
- (9) 市史の編集に関する事。
- (10) その他図書館に関する事。

(図書館協議会)

**第4条** 条例第 6 条第 1 項に規定する高知市立市民図書館協議会(以下「協議会」という。)に、会長及び副会長 1 人を置き、委員の互選によりこれを定める。

- 2 会長は、会務を総理し、協議会を代表する。
- 3 副会長は、会長を補佐し、会長に事故があるときは、会長の職務を代理する。
- 4 協議会の会議は、会長が必要に応じて招集し、会長が議長となる。
- 5 協議会の会議は、委員の過半数が出席しなければ、議事を開き、及び議決をすることができない。
- 6 協議会の会議の議事は、出席した委員の過半数をもって決し、可否同数のときは、議長の決するところによる。
- 7 協議会の庶務は、図書館において処理する。

(利用の願出及び受付)

**第5条** 条例第 13 条第 2 項の規定による分館(潮江市民図書館に限る。以下同じ。)の施設の利用(以下「会議室等の利用」という。)について、高知市教育委員会(以下「教育委員会」とい

う。)の許可を受けようとする者は、第1号様式による会議室等利用願(以下「利用願」という。)に必要事項を記載し、教育委員会に提出しなければならない。

2 利用願は、原則として、利用月の2か月前の月の第1日から受け付けるものとする。

(利用の許可)

**第6条** 会議室等の利用を許可したときは、第2号様式による会議室等利用許可証(以下「許可証」という。)を交付する。

(連続利用)

**第7条** 連続して会議室等の利用をする場合における利用期間は、6日を超えることができない。ただし、教育委員会が必要と認めたときは、期間を延長することができる。

(利用者の遵守事項)

**第8条** 図書館を利用する者は、次に掲げる事項を守らなければならない。

- (1) 許可を受けないで壁、柱、とびら等に貼紙をしないこと。
- (2) 館内で物品を販売しないこと。
- (3) 所定の場所以外で火気を使用しないこと。
- (4) 館内で酒類を使用するときは教育委員会の許可を得ること。
- (5) 利用を終えたときは、速やかに利用した設備器具等を原状に回復すること。
- (6) その他教育委員会の指示する事項

2 会議室等の利用の許可を受けた者(以下「利用者」という。)は、前項各号に掲げる事項のほか、次に掲げる事項を守らなければならない。

- (1) 許可証に記載した許可条件に違反しないこと。
- (2) 当該許可に伴う権利を譲渡し、又は転貸しないこと。
- (3) 承認を受けないで利用目的を変更しないこと。
- (4) その他教育委員会の指示する事項

(利用の許可の取消し等)

**第9条** 教育委員会は、次の各号のいずれかに該当するときは、会議室等の利用の許可を取り消すことができる。

- (1) 条例第5条に規定する図書館奉仕のために教育委員会が利用するとき。
- (2) 条例又はこの規則に違反したとき。
- (3) 前条の規定に違反したとき。
- (4) 前3号に掲げるもののほか、教育委員会が必要と認めたとき。

2 前項の場合において、利用者に損害が生じても、市は、賠償責任を負わない。ただし、市の都合によるときは、この限りでない。

(使用料の減免)

**第10条** 条例第13条第2項ただし書の規定による使用料の減免は、次の各号に定めるところによる。

- (1) 高知市、教育委員会又は当該分館が主催者である場合は、使用料は全額免除とする。

- (2) 当該分館の地区住民が、社会教育事業若しくは公共的事業を実施する場合又は社会福祉活動若しくは地域活動を行うために利用する場合にあつては、使用料は全額免除とする。
- (3) 高知市、教育委員会又は当該分館が共催し、又は後援する事業については、条例別表に定める額によって算定した料金を5割減額して得た額（その額に10円未満の端数が生じたときは、その端数金額を切り捨てる。）を使用料とする。
- (4) その他教育委員会が特に必要と認めたときは、使用料は全額免除とすることができる。
- (処務)

第11条 この規則に定めるもののほか、図書館における事務の処理、文書の取扱い及び職員の服務については別に定める。

(委任)

第12条 この規則に定めるもののほか、この規則の施行に関して必要な事項は、別に定める。

\*附則省略

第1号様式

会議室等利用願

[省略]

第2号様式

会議室等利用許可証

[省略]



### 3 高知市立市民図書館図書館資料管理規則

(昭和42年12月14日教育委員会規則第6号)

改正 平成9年3月11日教育委員会規則第4号 平成18年4月1日教育委員会規則第9号  
平成19年4月1日教育委員会規則第4号

(目的)

第1条 この規則は、高知市物品会計規則(平成8年規則第31号)第54条の規定により、高知市立市民図書館(以下「図書館」という。)の図書館資料の合理的、能率的な管理方法を定めることを目的とする。

(図書館資料の定義)

第2条 図書館資料とは、図書館法(昭和25年法律第118号)第3条の規定による図書館資料をいう。

(図書館資料の管理原則)

第3条 すべて図書館資料の管理は、その利用を増進することによつて、市民の教養、調査研究、レクリエーション等に寄与し、市民社会の発展に貢献し、その社会生活、経済生活及び家庭生活に積極的に奉仕するという図書館奉仕の原則に基づいて行われなければならない。

(図書館資料の管理者)

第4条 図書館資料の購入、検収及び管理は、高知市立市民図書館長(以下「館長」という。)が行う。

(図書館資料の年度区分)

第5条 図書館資料の受入、払出は、会計年度によつて区分し、その所属年度は、現に受入、払出のあつた日の属する年度とする。

(寄贈図書館資料の受入)

第6条 寄贈図書館資料の受入は、館長が行う。

2 寄贈図書館資料には、寄贈者の氏名、寄贈年月日を記入してその厚意を記念するものとする。

3 寄贈に要する経費は、寄贈者の負担とする。ただし、特に必要があると認めるときは、その経費の一部又は全部を市で負担することができる。

(寄託図書館資料の保管)

第7条 図書館は、一般の閲覧その他の目的をもつて図書館資料の保管を受託することができる。

2 寄託図書館資料の受入は、館長が行う。

3 寄託図書館資料は、一般図書館資料と同様に取扱う。ただし、館外利用については、寄託者の承諾を得て行う。

4 寄託図書館資料については、火災、盗難その他避けることができない理由によつて、汚損することがあつても、図書館は、その責を負わない。

(帳簿の記載)

第8条 館長は、図書館資料の受入及び払出に関する基本帳簿及び必要な補助簿等を備えて資料の管理を明らかにしなければならない。

2 基本帳簿への記載は、その記載原因の発生の都度、直ちにしなければならない。

(帳簿記載の省略)

第9条 消耗度の高いもの及び時期性の強いもの並びに雑誌、新聞、パンフレット、リーフレット、ポスター、絵本、漫画本、スタイルブック等については、前条の規定にかかわらず、基本帳簿への記載を省略することができる。

(不用図書館資料の廃棄)

第10条 館長は、不用又は破損等により使用不能になった図書館資料は、適時にこれを廃棄し、常に図書館資料の質的向上を図るものとする。

(図書館資料の亡失)

第11条 館長は、善良な管理の下で、図書館奉仕中に図書館資料が亡失したときは、その事情を調査し、6か月以上経過しても、なお発見できないときは、除籍処分にすることができる。

(保管責任の免除)

第12条 図書館職員に対しては、故意又は重大な過失によつて図書館資料を亡失し、又は破損したときのほか、図書館資料の亡失、破損に対する責任を免ずることができる。

(報告)

第13条 館長は、毎年度末における図書館資料の管理状況を検査し、その結果を5月31日までに会計管理者及び市長に報告しなければならない。

附 則

- 1 この規則は、公布の日から施行する。
- 2 高知市立市民図書館図書館資料管理規則(昭和27年規則第1号の2)は、廃止する。

附 則(平成9年3月11日教育委員会規則第4号)

この規則は、公布の日から施行する。

附 則(平成18年4月1日教育委員会規則第9号)

この規則は、公布の日から施行する。

附 則(平成19年4月1日教育委員会規則第4号)

この規則は、公布の日から施行する。

## 4 高知市立市民図書館資料利用規則

(昭和41年10月10日教育委員会規則第4号)

改正 昭和43年1月20日教育委員会規則第2号 昭和43年4月1日教育委員会規則第3号  
昭和44年10月4日教育委員会規則第1号 平成9年3月11日教育委員会規則第5号  
平成18年4月1日教育委員会規則第10号 平成22年2月1日教育委員会規則第3号  
平成25年7月1日教育委員会規則第23号 平成27年4月1日教育委員会規則第22号

(目的)

**第1条** この規則は、高知市立市民図書館における図書館資料(以下「資料」という。)の利用に関し必要な事項を定めることを目的とする。

(貸出資料の範囲)

**第2条** 貸出の用に供する資料は、他の図書館奉仕に支障のない範囲で高知市立市民図書館長(以下「館長」という。)が定める。

(館内利用)

**第3条** 館内で資料を利用しようとする者は、別に定める資料利用票に所定の事項を記入して借り受けなければならない。

(貸出を受けることができる者)

**第4条** 次の各号のいずれかに該当する者は、資料の貸出を受けることができる。

- (1) 本市に住居を有する者
  - (2) 本市に学籍又は勤務先を有する小学生以上の者
  - (3) 本市に所在する官公署、学校、社会教育団体、会社等で館長が適当と認めた者
- 2 前項各号のいずれかに該当しない者でも図書館奉仕に支障のない範囲で、館長が別に定めるところにより資料の貸出を受けることができる。

(登録及び縣市共通利用カードの交付)

**第5条** 資料の貸出を受けようとする者は、館長の定めるところにより登録を行い縣市共通利用カード(高知県立図書館及び高知市立市民図書館の共通利用カードをいう。以下「利用カード」という。)の交付を受けなければならない。

- 2 前項の登録をするときは、氏名及び住所を証明するに足るものを提示しなければならない。ただし、中学生以下の者については、これを省略することができる。
- 3 利用カードの有効期間は、交付の日から3年間とする、ただし、前条第1項第3号及び第2項の規定により資料の貸出を受ける団体(以下「団体」という。)の利用カードの有効期間は、1年以内とする。
- 4 利用カードの有効期間が満了したときは、速やかにこれを返却しなければならない。

(同時貸出の冊数)

**第6条** 同時に貸し出すことのできる資料の数は、図書等(図書及び雑誌をいう。以下「図書等」という。)にあつては20冊以内(高知県立図書館で貸出を受ける図書等の冊数を含む。)とする。その他の資料については館長が別に定める。

(貸出期間)

**第7条** 資料の貸出期間は、次のとおりとする。

- (1) 図書等については、14日以内
- (2) 前号以外の資料については、館長の定めるところによる。

(利用カードの紛失及び再交付)

**第8条** 利用カードを紛失した場合は、直ちにその旨を届け出なければならない。

- 2 前項の規定により届出のあつた者の利用カードはその効力を失うものとし、再交付については別に定める。

(利用カードの譲渡及び貸与の禁止)

**第9条** 利用カードは、他人に譲渡し、又は貸与してはならない。ただし、同居家族に限り館長が認める場合は、代理人貸出を受けることができる。

(貸出文庫)

**第10条** 貸出文庫は、本市の学校、公民館、PTA、読書会、子供会、その他館長が適当と認めた団体に対してその申込みにより貸出するものとする。

- 2 貸出文庫は、別に定めるところにより団体責任者が申し込み、館長の許可を得て借り受けるものとする。
- 3 貸出文庫の利用期間は、館長が定める。

(自動車文庫)

**第11条** 自動車文庫は、館長が適当と認めた地域、職域等を巡回して資料の貸出又は閲覧を行うものとする。

- 2 自動車文庫を利用しようとする者は、第5条第1項及び同条第2項による手続を経なければならない。
- 3 自動車文庫の資料の返納日は、その資料の貸出に係る駐車場に次回に自動車文庫が駐車するときとする。

(損害弁償)

**第12条** 資料を亡失し、又は破損した者は、館長の指定するところにより、指定の資料を代納するか、又は相当の代価を弁償しなければならない。ただし、高知市立市民図書館条例（昭和24年条例第49号）第14条第2項の規定による場合を除く。第5条第3項の規定により有効期間が満了した利用カード若しくは第14条の規定により無効となつた利用カードの返却又は利用カードの紛失の届出が遅れたことにより、あるいは譲渡又は貸与によつて生じた損害についても同様とする。

(資料貸出の停止)

**第13条** 利用者が、第7条の規定にかかわらず、貸出期間を6月超えても資料を返納しない場合は、当該利用者は新たに資料の貸出を受けることができない。

- 2 館長は、利用者が高知県立図書館の資料の貸出を受けている場合において、当該資料について貸出期間を6月超えても返納していないことが判明したときは、資料の貸出を停止することができる。

(利用カードの失効及び停止又は禁止)

**第14条** 前条の規定により資料の利用を禁止された場合又は第4条の規定に該当しなくなつた場合は、その者の利用カードは、その日から効力を失う。無効になつた利用カードは、速やかに返却しなければならない。

(登録事項の変更届)

**第15条** 第5条第1項の規定による登録事項及び第10条第2項の申し込み事項に変更のあつた場合には、その変更のあつた日から7日以内に届け出でなければならない。

\*附則省略

## 5 高知市立市民図書館資料再利用実施要綱

(平成11年5月1日)

改正 平成18年4月1日

(目的)

**第1条** この要綱は、高知市立市民図書館（以下「図書館」という。）で除籍となった図書館資料のうち再利用可能なものを有効に活用するため、高知市財産条例（昭和39年条例第13号）第5条第5項に基づき市内の公共的施設等に提供することに関し、必要な事項を定めることを目的とする。

(再利用図書館資料)

**第2条** 再利用図書館資料は、除籍資料及び図書館に寄贈された図書等で図書館で利用しないもののうち再利用可能なものとする。ただし、第三者への譲渡が禁止されているものを除く。

(再利用図書館資料の提供先)

**第3条** 再利用図書館資料の提供先は、次のとおりとする。

- (1) 高知市が設置する施設。
  - (2) 図書館に団体貸出の登録をしている地域文庫及び団体。
  - (3) その他高知市立市民図書館長（以下「館長」という。）が特に認めた施設及び団体。
- 2 前項の規定にかかわらず再利用図書館資料は、必要に応じて、前項に規定するもの以外にも提供することができる。

(再利用図書館資料の提供方法等)

**第4条** 再利用図書館資料は、図書館が指定する期日、場所において、提供先が選択するものとする。

- 2 再利用図書館資料は、無償とする。ただし、再利用図書館資料の搬出に要する経費は、提供先の負担とする。
- 3 再利用図書館資料の提供に当たっては、提出先から受領書を徴するものとする。ただし、第3条第2項の場合は、この限りでない。

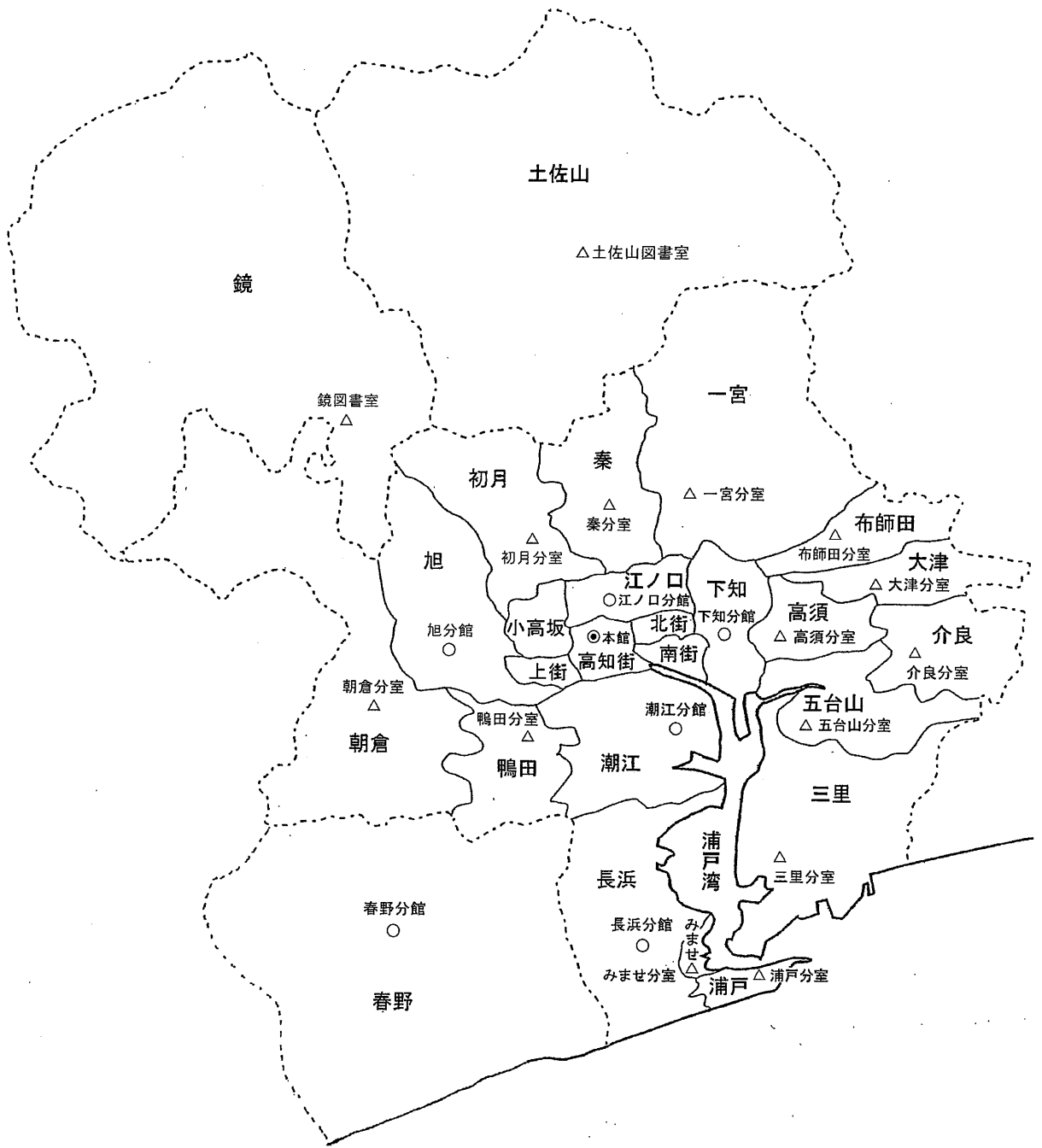
(補 則)

**第5条** この要綱に定めるもののほか、この要綱の実施に関し、必要な事項は、館長が定める。

附 則

この要綱は、平成11年5月1日から施行する。

14. 図書館位置図

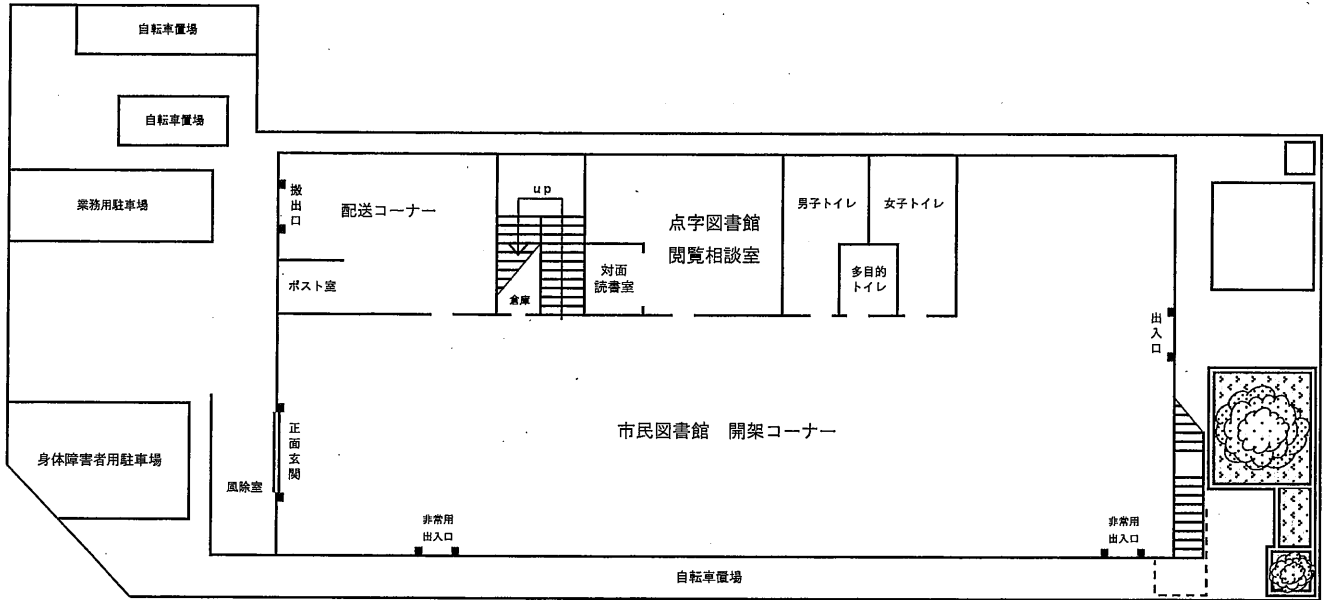


○ 高知市の人口 (平成 28 年 4 月 1 日現在)  
 334, 223 人  
 ( 男 155, 951 人 女 178, 272 人)

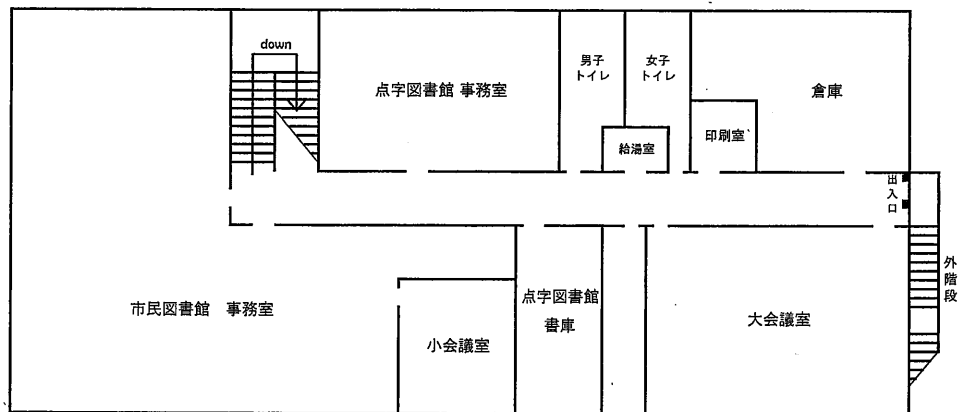
○ 面積 308.99 km<sup>2</sup>

# 15. 市民図書館本館(仮設)平面図

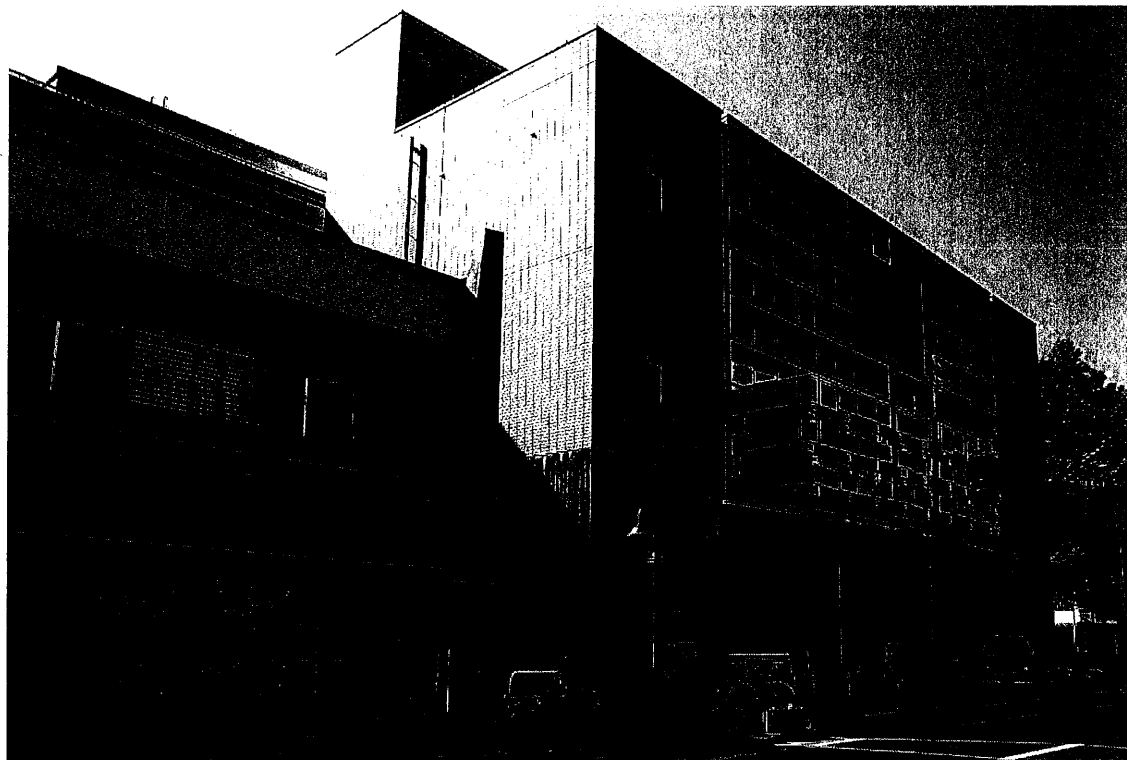
## 1階平面図



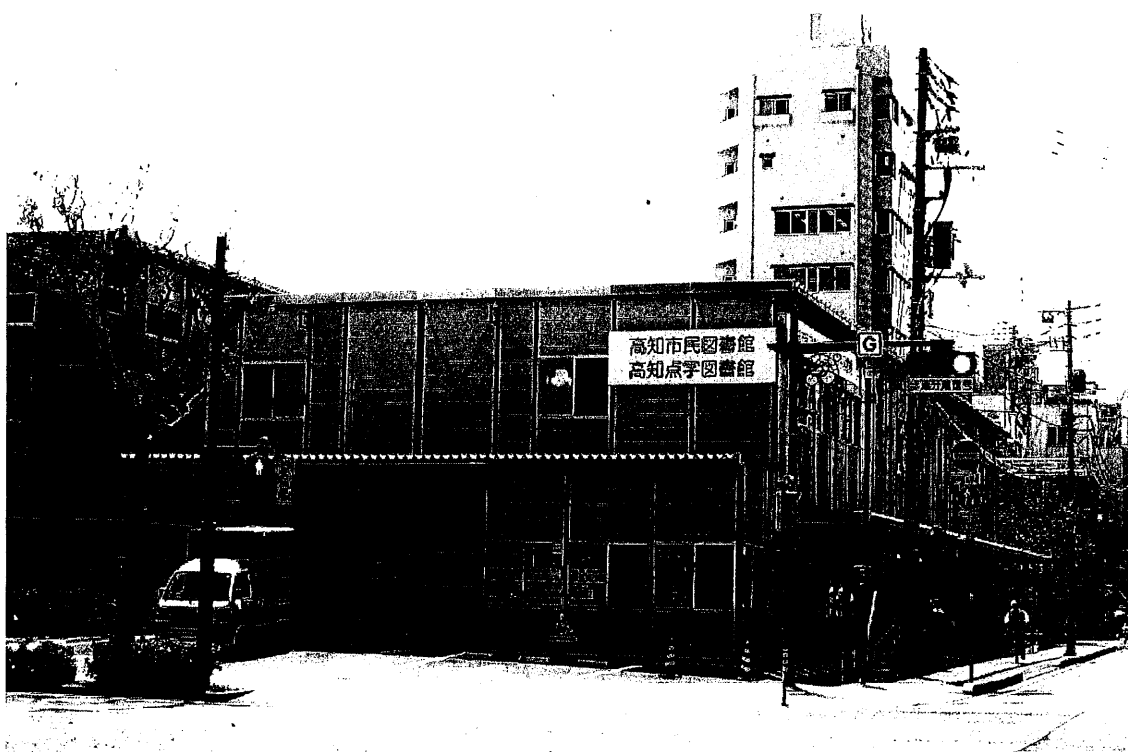
## 2階平面図



○ 高知市民図書館本館 昭和 42 年 12 月から平成 27 年 12 月まで ※ 平成 28 年 5 月以降取壊し



○ 高知市民図書館本館（仮設） 平成 28 年 4 月から







平成 28 年度

図書館要覧

平成 28 年 7 月 1 日発行

編集・発行 高知市立市民図書館

〒780-0842 高知市追手筋 2 丁目 1 番 7 号

TEL 088 (823) 9451

FAX 088 (823) 9352

<http://www.city.kochi.kochi.jp/deeps/20/2010/>

E-mail [kc-201000@city.kochi.lg.jp](mailto:kc-201000@city.kochi.lg.jp)

(表紙写真)

『市民図書館本館回顧展』

～ 市民図書館へのメッセージボードから ～

(平成 27 年 12 月 本館・玄関ホール)